

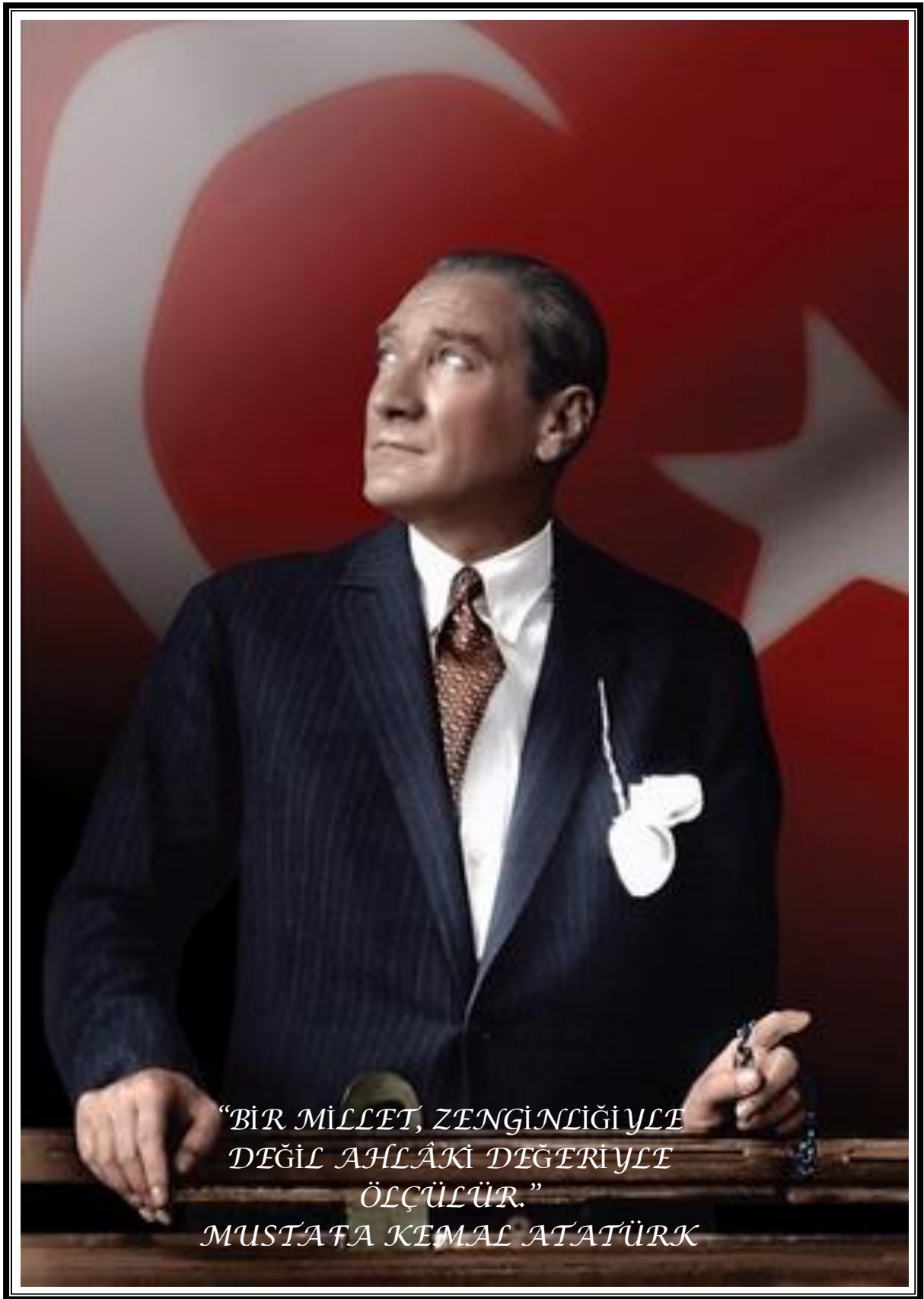


T.C

OSMANGAZI KAYMAKAMLIĐI
BURSA HÜRRIYET ANADOLU LİSESİ
MÜDÜRLÜĐÜ



2024-2028 STRATEJİK PLANI



Okul/Kurum Bilgileri

İli: BURSA		İlçesi: OSMANGAZI	
Adres:	Hürriyet Mahallesi 11.Okul Sokak No:10/5	Coğrafi Konum (link)	https://www.haritamap.com/yer/hurriyet-anadolu-lisesi-osmangazi
Telefon Numarası :	(0224) 246 82 02	Faks Numarası:	YOKTUR
e- Posta Adresi:	964260@meb.k12.tr	Web sayfası adresi:	http://buhal.meb.k12.tr/
Kurum Kodu:	964260	Öğretim Şekli:	Tam Gün



SUNUŞ

Sürekli değişen ve gelişen günümüz dünyasında okullar, bilginin öğrenildiği ve toplumlara yön verilmeye çalışılan kurumların başında gelmektedir. Bu bilinçle, Stratejik Plân okula kimlik kazandırır. Her ne kadar okullar aynı sistemin birer parçaları olsalar da, her okul, içinde bulunduğu çevre şartlarındaki farklılıklar ve değişen öğrenci ihtiyaçları nedeniyle diğerinden farklıdır. Bütün bu farklılıklarla gelişim hedefleri de ayrı olabilmektedir. Stratejik Plân bu çerçevede okulun yol haritası işlevini görecektir.

Biz de bu anlayışla yola çıkarak 2024-2028 yılları arası okulumuzun stratejik planlamasını Bakanlığımızın emirleri gereği hazırladık. Hazırlanan Stratejik Plan kapsamında 5 yıllık bu süreçte Bursa Hürriyet Anadolu Lisesi olarak; eğitim-öğretim hizmetlerinde kalite düzeyinin iyileştirilmesi, sistematik bir şekilde devam ettirilmesi için Atatürk İlke ve İnkılapları rehberliğinde çağdaş yöntemleri kullanarak bölgemizde ve ülkemizde eğitim ve öğretimin kalkınmasında çok önemli bir işlevi üstlendiğimizin bilinmesini isteriz.

Okulumuz yukarıda belirttiğimiz görevleri en yüksek performansla gerçekleştirmek üzere Atatürk İlke ve İnkılapları doğrultusunda; toplumun sağlık personeli ihtiyacını karşılamak amacıyla mesleki bilgi ve becerilerle donatılmış, sağlık hizmetlerinin kalitesini daha da yükseltecek, sağlık hizmetlerine güveni artıracak, kendisi ve toplumuyla barışık, mesleğiyle ilgili yenilik ve gelişmeleri yakından takip eden ve sürekli kendini yenileyen milli, manevi, ahlaki ve insani değerleri benimseyen sağlık elemanları yetiştirerek; okulda verilen bilgileri becerileriyle birleştiren, sorumlu, empatik, sempatik ve kaliteli sağlık personelinin yetiştiği bölgemizdeki tek adres olarak tercih edilirken fark yaratan ve saygınlığı olan güzide bir Anadolu Lisesi olma çabası içindeyiz.

Stratejik plan ile; çevre analizini de kapsayacak şekilde, okulumuzun idari anlamda durumu belirlenerek 2024-2028 yıllarına ait misyon, vizyon, stratejik amaç ve hedeflerinin ele alındığı bir gelecek projeksiyonu çizilmiştir. Planın hazırlanmasında emeği geçen personelimize ve ilgili birimlerimize, planın uygulama aşamasında kaliteli ve doğru bilginin üretilmesi ve çevresel etkinliğinin sağlanmasında, çağdaş ve evrensel değerler doğrultusunda bütünleşerek çalışacak tüm idari, öğretmen ve diğer personelimize teşekkür ediyor, başarılar diliyorum.

Hasan ÇETİN
OKUL MÜDÜRÜ

İÇİNDEKİLER

SUNUŞ	4
1. GİRİŞ VE STRATEJİK PLANIN HAZIRLIK SÜRECİ	7
1.1 Strateji Geliştirme Kurulu ve Stratejik Plan Ekibi.....	7
1.2 Planlama Süreci.....	7
2. DURUM ANALİZİ	9
2.1 Kurumsal Tarihçe	10
2.2 Uygulanmakta Olan Stratejik Planın Değerlendirilmesi.....	11
2.3 Mevzuat Analizi.....	12
2.4 Üst Politika Belgeleri Analizi.....	13
2.5 Faaliyet Alanları ile Ürün/Hizmetlerin Belirlenmesi	14
2.6 Paydaş Analizi	15
2.7 Kuruluş İçi Analiz.....	17
2.7.1 Teşkilat Şeması	20
2.7.2 İnsan Kaynakları	21
2.7.3 Teknolojik Düzey.....	29
2.7.4 Mali Kaynaklar	30
2.7.5 İstatistik Veriler.....	31
2.8 Çevre Analizi (PESTLE).....	36
2.9 Güçlü ve Zayıf Yönler ile Fırsatlar ve Tehditler (GZFT) Analizi	37
2.10 Tespit ve İhtiyaçların Belirlenmesi	38
3. GELECEĞE BAKIŞ	39
3.1 Misyon	40
3.2 Vizyon	40
3.3 Temel Değerler	41
3.4 Amaç, Hedef ve Performans Göstergesi ile Stratejiler	42
4. MALİYETLENDİRME.....	54
5. İZLEME VE DEĞERLENDİRME	57
EKLER.....	59

1.BÖLÜM

GİRİŞ VE STRATEJİK PLANIN HAZIRLIK SÜRECİ

1. GİRİŞ VE STRATEJİK PLANIN HAZIRLIK SÜRECİ

1.1 Strateji Geliştirme Kurulu ve Stratejik Plan Ekibi

Stratejik Planlama çalışmaları, Millî Eğitim Bakanlığı Strateji Geliştirme Başkanlığının 2022-21 Sayılı Genelgesi gereğince başlatılmıştır.

Strateji Geliştirme Kurulu: Okul müdürünün başkanlığında, bir okul müdür yardımcısı, bir öğretmen ve okul/aile birliği başkanı ile bir yönetim kurulu üyesi olmak üzere 5 kişiden oluşan üst kurul kurulur.

Stratejik Plan Ekibi: Okul müdürü tarafından görevlendirilen ve üst kurul üyesi olmayan müdür yardımcısı başkanlığında, belirlenen öğretmenler ve gönüllü velilerden oluşur.

Tablo 1. Strateji Geliştirme Kurulu ve Stratejik Plan Ekibi Tablosu

Strateji Geliştirme Kurulu Bilgileri		Stratejik Plan Ekibi Bilgileri	
Adı Soyadı	Ünvanı	Adı Soyadı	Ünvanı
HASAN ÇETİN	Okul Müdürü	HAYDAR DİNÇ	Müdür Yardımcısı
İSMAİL KIZIL	Müdür Yardımcısı	FEYZA ÇAĞLAR	Müdür Yardımcısı
İSMAİL DOĞAN	Öğretmen	KEMAL CAN BOZTÜRK	Rehber Öğretmen
İNAYET BURCU KAYA	Öğretmen	GÜL ŞAHİN	Öğretmen
ESRA DURMUŞ KARAASLAN	Öğretmen	TOLGA TUNALI	Öğretmen
FEVZİ ÇAKMAK	Okul Aile Birliği Başkanı	EDA TUFAN VATANSEVER	Öğretmen
		CANAN MERMER	Öğretmen

1.2 Planlama Süreci

2024-2028 dönemi stratejik plan hazırlanma süreci Strateji Geliştirme Kurulu ve Stratejik Plan Ekibi'nin oluşturulması ile başlamıştır. Ekip tarafından oluşturulan çalışma takvimi kapsamında ilk aşamada durum analizi çalışmaları yapılmış ve durum analizi aşamasında, paydaşlarımızın plan sürecine aktif katılımını sağlamak üzere paydaş anketi, toplantı ve görüşmeler yapılmıştır. Durum analizinin ardından geleceğe yönelim bölümüne geçilerek okulumuzun amaç, hedef, gösterge ve stratejileri belirlenmiştir.

2.BÖLÜM

DURUM ANALİZİ

2. DURUM ANALİZİ

Stratejik planlama sürecinin ilk adımı olan durum analizi, okulumuzun “neredeyiz?” sorusuna cevap vermektedir. Okulumuzun/kurumumuzun geleceğe yönelik amaç, hedef ve stratejiler geliştirebilmesi için öncelikle mevcut durumda hangi kaynaklara sahip olduğu ya da hangi yönlerinin eksik olduğu ayrıca, okulumuzun/kurumumuzun kontrolü dışındaki olumlu ya da olumsuz gelişmelerin neler olduğu değerlendirilmiştir. Dolayısıyla bu analiz, okulumuzun kendisini ve çevresini daha iyi tanmasına yardımcı olacak ve stratejik planın sonraki aşamalarından daha sağlıklı sonuçlar elde edilmesini sağlayacaktır.

Durum analizi bölümünde, aşağıdaki hususlarla ilgili analiz ve değerlendirmeler yapılmıştır;

- Kurumsal tarihçe
- Uygulanmakta olan planın değerlendirilmesi
- Mevzuat analizi
- Üst politika belgelerinin analizi
- Faaliyet alanları ile ürün ve hizmetlerin belirlenmesi
- Paydaş analizi
- Kuruluş içi analiz
- Dış çevre analizi (Politik, ekonomik, sosyal, teknolojik, yasal ve çevresel analiz)
- Güçlü ve zayıf yönler ile fırsatlar ve tehditler (GZFT) analizi
- Tespit ve ihtiyaçların belirlenmesi

2.1 Kurumsal Tarihçe

Okulumuz 1973-1974 öğretim yılında, müstakil ortaokul olarak hizmete girmiş; 1987-1988 öğretim yılında 24.09.1987 gün ve 25487 sayılı makam onayı ile Genel Lise 'ye dönüştürülmüştür. 2005 yılından itibaren Hürriyet Anadolu Lisesi olarak hizmet vermektedir.

Okulumuz Hürriyet Mahallesi ve semtinde olduğundan, ismini bu semtten almıştır.

Okulumuz fiziki yapı olarak iki binadan oluşmaktadır. İki katlı eski bina depreme dayanıklı olmaması nedeniyle 2020 yılında yıkılmış, onun yerine TOKİ tarafından 40 derslikli 5 katlı bina yapılmıştır. Yeni bina 2023-2024 eğitim-öğretim yılında hizmete açılmıştır. Aynı öğretim yılında, 4 katlı olan eski binamızın 3 katı Bilim Sanat Merkezinin kullanımına sunulmuştur. Bir katı ise okulumuz tarafından kullanılmaktadır.

2.2 Uygulanmakta Olan Stratejik Planın Deęerlendirilmesi

Kayıt bölgemizde yer alan bütün lise kademesindeki öğrencilerin okullaşma oranının artırılması uyum ve devamsızlık sorunlarının giderilmesi katılım ve tamamlama oranlarının artırılmasına yönelik planlama yapılmış belirlenen hedeflere ulaşma oranları itibariyle gelişme gözlenmekle birlikte gelişimin istenilen düzeyde olmadığı izlenmektedir. Bu hedeflerin tutturulamamasında en büyük etkenin pandemi süreci olduğu açıktır. Uzaktan eğitim faaliyetinin sürdürüldüğü bu dönemde ders içi ve ders dışı faaliyetlere katılım oranları kurslara ve spor kulüplerine katılım oranları düşük kalmıştır. Özel eğitime ihtiyacı olan öğrencilere ulaşım oranı kısıtlamalar nedeniyle düşük izlenmektedir.

Öğrencilerimizin gelişen dünyaya uyum sağlayacak şekilde donanımlı bireyler olabilmesi için eğitim ve öğretimdeki kalitenin artırılmasına yönelik planlama yapılmış olup bu süreçteki temel sorun yüz yüze eğitimin pandemi nedeniyle aksaması olmuştur. Bakanlığımızın hızlıca devreye girip uzaktan eğitim çalışmalarına başlaması zararı aza indirgese de öğrencilerin böyle bir modellemeye hazır olmayışı nedeniyle başarı ortalamaları yıldıan yıla düşmüş görünmektedir. Öğrencilerdeki konu eksiklikleri yıllar içerisinde giderilmeye çalışılmış ancak 2019-2023 için planlanan stratejik hedeflere ulaşma oranı düşük kalmıştır.

Okulumuzun beşeri, mali, fiziki ve teknolojik unsurları ile yönetim ve organizasyonu, eğitim ve öğretimin niteliğini ve eğitime erişimi yükseltecek biçimde geliştirilmesine yönelik planlanan süreçte okul güçlendirme nedeniyle başka bir binada hizmet vermiş, 2023-2024 eğitim öğretim döneminde de yeni binaya geçilmiş olup fiziki ve teknolojik unsurlar büyük oranda geliştirilmiştir. Yeni okulun fiziksel donanımı iyi olup bahçe kullanım alanı daralmış, spor salonunun olmayışı önemli bir eksiklik olarak kayda geçmiştir. Okul personelinin hizmet içi eğitimleri artarak sürdürülmekte uluslararası hareketlilik alanında okulumuz önemli bir ivme kazanmıştır. Öğretmen başına düşen öğrenci sayısının artması öğretmen memnuniyetini azaltan önemli bir etken olarak görülmektedir.

Yeni stratejik planlama döneminde belirlenen hedefler doğrultusunda okulumuzun çalışmaları sürmektedir.

2.3 Mevzuat Analizi

KURUMUN YASAL GÖREV, YETKİ VE SORUMLULUKLARI			
MEB'e bağlı bir devlet okuludur. Bu sebeple eğitim felsefemizi ve hedeflerimizi oluştururken 1739 sayılı yasa ile belirtilen "Milli Eğitimin Genel Amaçları ve Temel İlkeleri" ne uygun olması zorunluluğunu tüm yaklaşımlarımızda dikkate almaktayız.			
BAĞLI BULUNDUĞU KANUN VE YÖNETMELİKLER			
KANUNLAR			
Kanun Konusu	Kanun No ve Kabul Tarihi	Yayımlandığı Resmi Gazete Tarihi	Yayımlandığı Resmi Gazete Sayısı
MİLLÎ EĞİTİM TEMEL KANUNU	1739 / 24.06.1973	24.06.1973	14.574
DEVLET MEMURLARI KANUNU	657 / 17.07.1965	23.07.1965	12.056
MESLEKİ EĞİTİM KANUNU	3308 / 05.06.1986	19.06.1986	19.139
HARCIRAH KANUNU	6245 / 10.02.1954	18.02.1954	8.637
MİLLÎ EĞİTİM BAKANLIĞI TEŞKİLAT VE GÖREVLERİ KANUNU	4483 / 02.12.1999	4.12.1999	23.896
TÜRK BAYRAĞI KANUNU	2893 / 22.09.1983	24.09.1983	18.171
T.C. EMEKLİ SANDIĞI KANUNU	5434 / 08.06.1949	17.06.1949	7.235
MİLLÎ EĞİTİM BAKANLIĞININ TEŞKİLAT VE GÖREVLERİ HAKKINDA KANUN HÜKMÜNDE KARARNAME İLE BAZI KANUN VE KANUN HÜKMÜNDE KARARNAMELERDE DEĞİŞİKLİK YAPILMASINA DAİR KANUN	6764 / 02.12.2016	9.12.2016	29913
YONETMELİKLER			
YÖNETMELİK KONUSU	Yayınlandığı Resmi Gazete		
	Tarihi	Sayısı	
Millî Eğitim Bakanlığı ile Diğer Bakanlıklara Bağlı Okullardaki Görevlilerle Öğrencilerin Kılık Kıyafetlerine İlişkin Yönetmelik	24.12.1982	17908	
Millî Eğitim Bakanlığı İlköğretim ve Orta Öğretim Kurumları Sosyal Etkinlikler Yönetmeliği	25.08.2005	25917	
Millî Eğitim Bakanlığı Kurum Tanıtım Yönetmeliği	9.08.2006	17.11.1971	
Millî Eğitim Bakanlığı Okul Kütüphaneleri Yönetmeliği	27.07.2006	26241	
Millî Eğitim Bakanlığı Rehberlik ve Psikolojik Danışma Hizmetleri Yönetmeliği	17.04.2001	24376	
Öğretmenlik Kariyer Basamaklarında Yükselme Yönetmeliği	7.01.2006	26046	
Strateji Geliştirme Birimlerinin Çalışma Usul ve Esasları Hakkında Yönetmelik	18.02.2006	26804	
Millî Eğitim Bakanlığı Talim ve Terbiye Kurulu Başkanlığı Yönetmeliği	8.08.2006	26253	
Taşınır Mal Yönetmeliği	18.01.2007	26407	
Millî Eğitim Bakanlığı Okul-Aile Birliği Yönetmeliği	31.05.2005	25831	
Millî Eğitim Bakanlığı Hizmet içi Eğitim Yönetmeliği	4.01.1995	22161	
Millî Eğitim Bakanlığı Ders Kitapları Ve Eğitim Araçları Yönetmeliği	28.11.2007	26714	
Lise ve Ortaokullar Yönetmeliği	6.10.2007	26665	
Kamu İdarelerinde Stratejik Planlamaya İlişkin Usul ve Esaslar Hakkında Yönetmelik	26.05.2006	26179	
İlköğretim ve Ortaöğretim Kurumlarındaki Öğrencilerin Ders Dışı Eğitim ve Öğretim Faaliyetleri Hakkında Yönetmelik	6.11.1991	21043	
Millî Eğitim Bakanlığı Mesleki Teknik Eğitim Yönetmeliği	3.07.2002	24804	

2.4 Üst Politika Belgeleri Analizi

Üst politika belgeleri;

- 12. Kalkınma Planı
- Cumhurbaşkanlığı Programı,
- Orta Vadeli Program,
- Cumhurbaşkanlığı Yıllık Programı,
- Millî Eğitim Bakanlığı Stratejik Planı,
- İl Millî Eğitim Müdürlüğü Stratejik Planı,
- İlçe Millî Eğitim Müdürlüğü Stratejik Planı

Tablo 2. Üst Politika Belgeleri Analizi Tablosu

ÜST POLİTİKA BELGESİ İLGİLİ BÖLÜM/REFERANS	Verilen Görevler/İhtiyaçlar
Millî Eğitim Bakanlığı 2024-2028 Stratejik Planı	Okulumuzun stratejik planında ele alacağı temel amaç, hedef ve performans göstergelerinin belirlenmesi
İl Millî Eğitim Müdürlüğü 2024-2028 Stratejik Planı	Okulumuzun stratejik planında ele alacağı temel amaç, hedef ve performans göstergelerinin belirlenmesi
İlçe Millî Eğitim Müdürlüğü 2024-2028 Stratejik Planı	Okulumuzun stratejik planında ele alacağı temel amaç, hedef ve performans göstergelerinin belirlenmesi

2.5 Faaliyet Alanları ile Ürün/Hizmetlerin Belirlenmesi

Tablo 3. Faaliyet Alanlar/Ürün ve Hizmetler Tablosu

Faaliyet Alanı	Ürün/Hizmetler
Öğretim-eğitim faaliyetleri	Öğrenci İşleri Kayıt-nakil işleri Devam-devamsızlık Sınıf geçme ve disiplin Sınav hizmetleri
Rehberlik faaliyetleri	Öğrencilere rehberlik yapmak Velilere rehberlik etmek Rehberlik faaliyetlerini yürütmek
Sosyal faaliyetler	Sosyal sorumluluk projeleri
Sportif faaliyetler	Futsal-voleybol-bireysel sporlar
Kültürel ve sanatsal faaliyetler	Kültürel geziler ve resim sergileri
İnsan kaynakları faaliyetleri (mesleki gelişim faaliyetleri, personel etkinlikleri...)	Hizmetiçi eğitimleri
Okul aile birliği faaliyetleri	Okulun eğitim-öğretim hizmetlerine, fiziki ve donanım şartlarının iyileştirilmesine katkısı
Öğrencilere yönelik faaliyetler	Meslek tanıtım faaliyetleri, çeşitli konularda seminerlerin verilmesi ve sunumların gerçekleştirilmesi
Ölçme değerlendirme faaliyetleri	Ortak sınavların yapılması-proje ve performans görevleri
Öğrenme ortamlarına yönelik faaliyetler	Dersliklerin, kütüphanenin ve etüt odalarının düzenlenmesi
Ders dışı faaliyetler	Kulüp faaliyetleri

2.6 Paydaş Analizi

Paydaş analizi kapsamında, öncelikle paydaşlar belirlenerek iç ve dış paydaş olarak tasnif edilmiştir. Katılımcılığı artırmak ve paydaş görüşlerini plana yansıtılabilmek amacıyla anket uygulaması, mülakat, atölye çalışması ve toplantılardan yararlanılmıştır.

Tablo 4. Paydaş Sınıflandırma ve Önceliklendirme Tablosu

PAYDAŞLAR	İÇ PAYDAŞ	DIŞ PAYDAŞ	ÖNCELİĞİ (5 Yüksek Öncelik -1 Düşük Öncelik)
Millî Eğitim Bakanlığı		✓	5
Valilik		✓	5
İl Millî Eğitim Müdürlüğü		✓	5
Kaymakamlık		✓	5
İlçe Millî Eğitim Müdürlüğü		✓	5
Öğretmenler	✓		5
Öğrenciler	✓		5
Veliler		✓	5
Okul Aile Birliği	✓		5
Diğer çalışanlar	✓		5
Uludağ, Bursa Teknik ve Mudanya Üniversiteleri		✓	4
Büyükşehir ve Osmangazi Belediyeleri		✓	4
Güvenlik Güçleri (Emniyet, Jandarma)		✓	3
Muhtarlık		✓	3
Sivil Toplum Kuruluşları		✓	3

Paydaş anketlerine ilişkin ortaya çıkan temel sonuçlar şu şekildedir:

Öğrenci Anketi Sonuçları:

NO	BURSA HÜRRİYET ANADOLU LİSESİ ÖĞRENCİ ANKETİ KONUSU BAŞLIKLARI	Kesinlikle katılıyorum	Katılıyorum	Kararsızım	Kesinlikle katılmıyorum	Katılmıyorum
1	Okulda kendimi güvende hissediyorum.	41	124	91	32	43
2	Okul temiz ve hijyeniktir.	18	57	87	69	103
3	Okulun fiziki koşulları yeterlidir.	25	88	95	37	83
4	Okul, yeni kabul edilen öğrencilere uygun desteği sağlar.	30	142	112	13	37
5	Farklı kültürlerden gelen öğrencilerin bu okulda memnuniyetle karşılanacağını düşünüyorum.	40	113	86	44	48
6	Öğretmenlerime ihtiyaç duyduğumda kolaylıkla görüşebilirim.	79	159	56	13	20
7	Okul müdürüne ihtiyaç duyduğumda kolaylıkla görüşebilirim.	57	143	78	21	26
8	Okul rehberlik servisinden ihtiyaçlarım doğrultusunda faydalanabiliyorum.	41	122	87	33	51
9	Okul kişisel hedefler belirlememde ve bu hedeflere ulaşmamda yeterli rehberlik ediyor.	24	96	88	54	66
10	Okulumda yer almam için birçok fırsat var.	22	84	116	41	72
11	Okul bana yeterli ders dışı etkinlik olanakları sunuyor.	10	54	66	101	103
12	Okul kulüpleri amacına uygun şekilde gelişimime katkı sağlıyor.	19	54	83	81	89
13	Öğretmenlerim sınıfta adil kurallara sahipler ve tarafsızlar.	36	101	81	56	65
14	Öğretmenlerim beni daha iyi performans göstermem için teşvik ediyor.	48	144	75	25	39
15	Öğretmenlerim derslerin işlenişinde farklı ve ilgi çekici yöntemler kullanır.	35	97	89	41	73
16	Sınav ve ödevlerin beni değerlendirmek için adil ve yeterli olduğunu düşünüyorum.	32	75	77	79	65
17	Okulda düzenlenen sanatsal ve kültürel faaliyetler yeterlidir.	17	62	77	94	86
18	Okulda öğrencilerin görüşleri dikkate alınır.	20	74	99	68	73
19	Okul kantininde yeterli ve sağlıklı yiyecekler var.	16	40	83	100	99
20	DYK' ları (Destekleme ve Yetiştirme Kursları) yeterli buluyorum.	29	99	137	27	40

Öğrenci Anketi Değerlendirme Raporu: Öğrencilerimiz için okulumuz; farklılıklara saygı duyulan, idarecilerine, öğretmenlerine ve rehberlik servisine rahatlıkla ulaşılabilen, öğrencilerimizin akademik hedeflerine yönelik çalışmalarında gerekli desteği bulabildiği, kendilerini güvende hissettikleri -adeta- ikinci yuvaları niteliğindedir. Bununla birlikte

öğrencilerimiz okulumuzda temizliğe daha fazla özen gösterilmesi, ders dışı etkinliklerin - sanatsal ve kültürel- artırılması, okul kantininde sunulan hizmetlerin geliştirilmesi ve sayılan tüm bu konularda fikirlerinin daha çok alınması gerektiğini düşünmektedirler.

Öğretmen Anketi Sonuçları:

NO	BURSA HÜRRİYET ANADOLU LİSESİ ÖĞRETMEN ANKETİ KONUSU BAŞLIKLARI	Kesinlikle Katılıyorum	Katılıyorum	Kararsızım	Kesinlikle Katılmıyorum	Katılmıyorum
1	Okulun misyonu ve vizyonunu tam olarak anlıyorum.	18	31	9	2	1
2	Okulda eğitim ve yönetim kalitesi sürekli olarak gelişiyor.	14	24	12	6	5
3	Okul temiz ve hijyeniktir.	15	29	10	4	3
4	Okul, öğrencilerin ve personelin güvenliğini sağlamak için uygun güvenlik önlemleri alır.	11	31	13	3	3
5	Okul, yeni kabul edilen öğrencilere uygun desteği sağlar.	16	33	12	0	0
6	Okulumuz mesleki yeterliliğimi geliştirmek için eğitim fırsatları sunuyor.	14	30	10	3	4
7	Okul yönetimimiz öğretmenleri etkin bir şekilde yönlendirir.	16	27	16	1	1
8	Okulumuz, öğrencilerin öğrenme ilgisini uyandıracak bir öğrenme ortamı oluşturmuştur.	11	32	13	1	4
9	Etkili bir öğretmen olmak için ihtiyaç duyduğum kaynaklara erişimim var.	16	28	12	3	2
10	Bana sunulan kaynakları kullanmak için gerekli eğitime sahibim.	25	31	5	0	0
11	Okulumuzun, farklı ihtiyaçları olan öğrencileri desteklemek için etkin bir politikası vardır.	15	29	16	0	1
12	Okulumuz müfredat uygulamasını etkin bir şekilde izler.	23	37	1	0	0
13	Okulumuz, velilere uygun etkinlikler düzenlemektedir.	16	21	17	3	4
14	Diğer öğretmenlerle iş birliği yaparım.	28	30	2	0	1
15	Okul personeli arasında dostane bir ilişki sürdürülür.	20	32	7	1	1
16	Takım ruhumuz ve moralimiz yüksek.	16	27	9	4	5
17	Okulumuza aidiyet hissediyorum.	18	32	4	4	3

Öğretmen Anketi Değerlendirme Raporu: Okulumuzda görev alan öğretmenlerin anket katılımı yüksek düzeyde olmuştur. Anket sonuçlarına göre, okulumuzun misyon ve vizyonun tam olarak kavrandığı, eğitim ve yönetim kalitesinin sürekli olarak geliştiği ifade edilmiştir. Öğretmenler, kendilerini mesleki açılarından yeterli görmekle birlikte, okulun mesleki gelişim açısından kaynak ve fırsat sunduğunu belirtmişlerdir. Bununla birlikte müfredatın etkin biçimde uygulandığı, öğretmenler arası işbirliğine önem verildiği, aidiyet duygusunun yüksek, motivasyonun güçlü olduğu görülmüştür.

Veli Anketi Sonuçları:

NO	BURSA HÜRRIYET ANADOLU LİSESİ VELİ ANKETİ KONUSU BAŞLIKLARI	Kesinlikle Katılıyorum	Katılıyorum	Kararsızım	Katılmıyorum	Kesinlikle Katılmıyorum
1	Okulun misyonu ve vizyonunu tam olarak anlıyorum.	13	48	36	16	6
2	Okulda eğitim ve yönetim kalitesi sürekli olarak gelişiyor.	10	37	33	28	11
3	Okul temiz ve hijyeniktir.	10	34	23	31	21
4	Okul, öğrencilerin ve personelin güvenliğini sağlamak için uygun güvenlik önlemleri alır.	14	45	25	16	19
5	Okul, yeni kabul edilen öğrencilere uygun desteği sağlar.	9	49	47	8	6
6	Okul, çocuğumun okumaya olan ilgisini geliştirmesine yardımcı olabilir.	15	44	26	21	13
7	Okul çocuğumun öğrenme ilgisini güçlendiriyor.	10	45	33	19	12
8	Okul çocuğumun ahlaki gelişimini teşvik edebilir.	10	46	30	20	13
9	Okulda kullanılan değerlendirme yöntemleri çocuğumun gelişimini tüm yönleriyle anlamama yardımcı oluyor.	9	43	34	19	14
10	Okul, çocuğumun öğrenme performansı ve gelişimi hakkında beni iyi bilgilendiriyor.	14	43	24	26	12
11	Okul çocuğuma duygusal rahatsızlık ve öğrenme güçlükleri ile karşılaştığımda yeterli desteği ve rehberlik sağlar.	11	37	30	23	18
12	Öğretmenlerin benimle iletişim kurma yöntemlerinden memnunum.	22	59	15	14	9
13	Herhangi bir problem durumunda müdür endişelerime cevap veriyor.	20	53	28	7	11
14	Okulda, velilerin ihtiyaçlarına uygun eğitim faaliyetleri düzenlenir.	21	39	28	23	8
15	Okul, çocukların gelişimini desteklemek için velilerle iyi bir ilişki kurar.	13	46	30	19	11
16	Okul, aktif veli katılımını teşvik eder.	13	55	22	21	8
17	Okulun veli etkinliklerine aktif olarak katılırım.	15	42	23	31	11
18	Bir veli olarak okula aidiyet hissediyorum.	9	34	41	26	9
19	Çocuğumun ev ödevlerini tamamlamasını sağlarım.	38	53	6	15	7
20	Çocuğumu okumaya teşvik ederim.	70	43	3	1	2
21	Çocuğumun her gün okula gitmesini sağlarım.	66	46	3	2	2
22	Çocuğumun eğitiminde aktif bir ortağım.	54	43	15	3	4

Veliler için okulumuz;

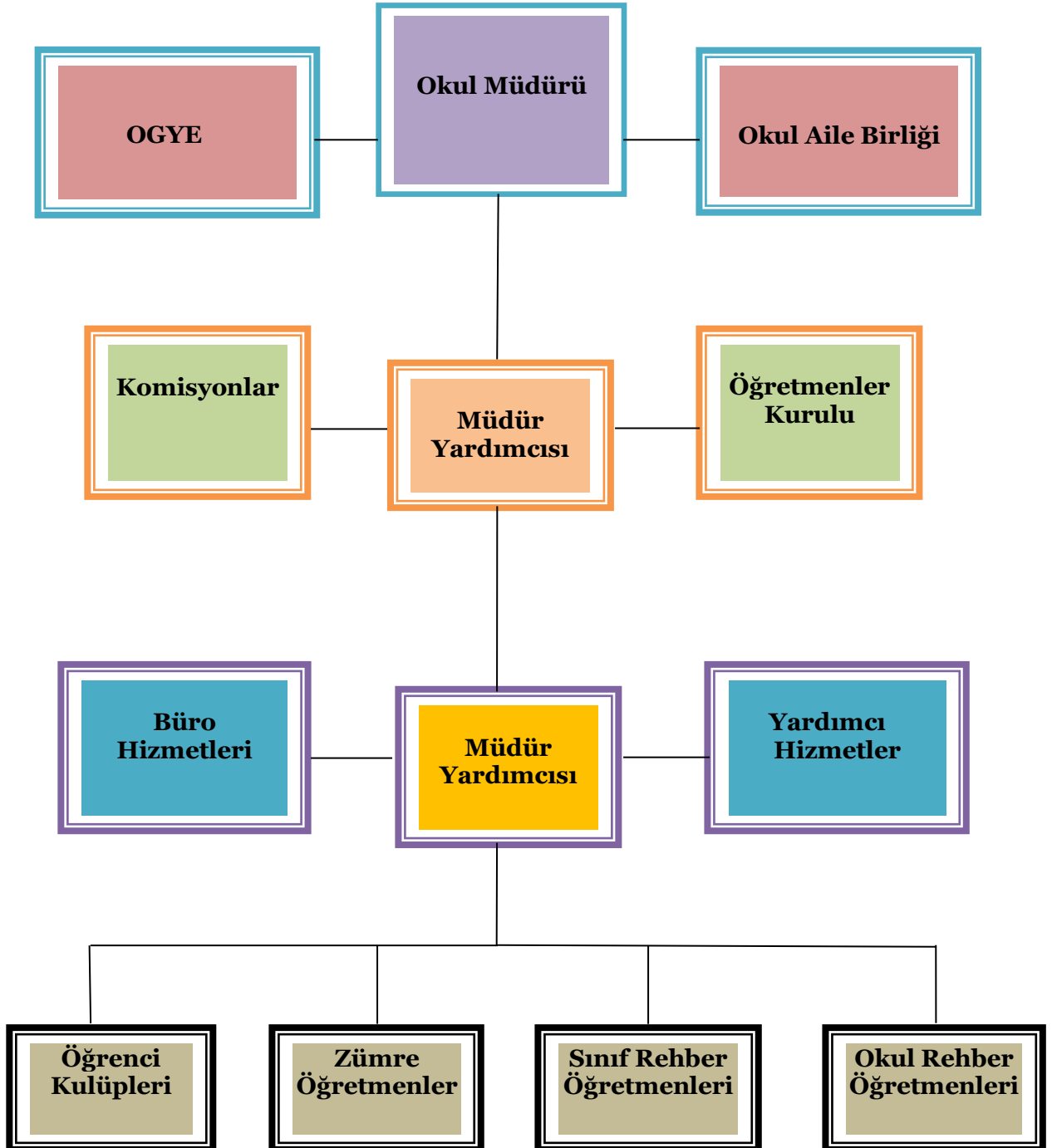
Vizyonu ve misyonu anlaşılan, eğitim ve yönetim kalitesi kendi içerisinde gelişen, yeni gelen öğrencilere uygun şekilde desteğin sağlandığı, öğretmenlerin velilerle uygun bir şekilde iletişim kurabildiği ve velilerin kendini idarecilerle eğitimde iş birliği yapabildiğine inandığı bir kurumdur. Bunların yanısıra velilerimiz okuldaki hijyen ve temizlik seviyesinin gelişmesi gerektiğini ve okula aidiyet düzeylerinin yeterli seviyede olmadığını düşünmektedir.

2.7 Kuruluş İçi Analiz

Bu bölümde; teşkilat yapısı, insan kaynaklarının yetkinlik düzeyi, kurum kültürü, teknoloji ve bilişim altyapısı, fiziki ve mali kaynaklara ilişkin analizlere yer verilmiştir.

2.7.1 Teşkilat Şeması

OKUL/KURUM TEŞKİLAT ŞEMASI



2.7.2 İnsan Kaynakları

Bu bölümde; okulumuz personeline ilişkin nicel veriler ile personelin sahip olduğu niteliklerin analizi yapılmıştır.

Okul/kurumda çalışanlar ve görevleri belirlenir. Ayrıca;

- Kurumun sahip olduğu toplam norm kadro sayısı,
- Çalışan toplam personel sayısı,
- İhtiyaç duyulan branşlar ve ihtiyaç sayısı,
- Buna bağlı olarak yapılan istihdam sayısı,
- Personelin nasıl atandığı,
- Varsa geçici personelin alındığı kaynağı,
- Kadrosu olmayıp da sözleşmeli çalıştırılan personelin sayısı,
- Eğitim düzeyi, gönüllü olarak aldığı diğer görevler,
- Okul/kuruma son -en az- iki yılda gelen giden personel sayısı mümkün ise neden okul/kurumdan tayin istedikleri,
- Ortalama okulda çalışma yılı,
- Ortalama hizmet içi eğitim saati,
- Çalışana verilen ödül ve ceza sayısı gibi hususlar tablo hâlinde düzenlenebilir.
- Okul/kurumda çalışan yönetici, öğretmen, diğer personelin görevlerinin neler olduğu belirlenmelidir.

Tablo 5. Çalışanların Görev Dağılımı

Çalışanın Ünvanı	Görevleri
Okul /Kurum Müdürü	Müdür, Türk milli eğitiminin genel amaçlarına ve temel ilkelerine uygun olarak Anayasa, kanun, tüzük, yönetmelik, yönerge, genelge ve diğer ilgili mevzuat hükümleri doğrultusunda okulun amaçlarını gerçekleştirmek üzere tüm kaynakların etkili ve verimli kullanımından, ekip ruhu anlayışıyla yönetiminden ve temsilinden birinci derecede sorumlu eğitim ve öğretim lideridir. Müdür, okulu bünyesindeki kurul, komisyon ve ekiplerle işbirliği içinde yönetir.
Müdür Yardımcısı	Müdür yardımcıları, sorumluluklarına verilen görevleri yapmak, hizmetler arasında uyumlu iş birliği ve çalışma düzenini sağlamak, okul müdürü adına toplantılara katılmak, yazışmaları ve belgeleri okul müdürü adına imzalamak, okul müdürüne vekâlet etmek ve okul müdürü tarafından verilen diğer görevleri yürütmekle görevli ve sorumludurlar.
Öğretmenler	Öğretmenler görevlerini Türk millî eğitiminin genel amaçlarına ve temel ilkelerine uygun olarak ilgili mevzuat hükümleri doğrultusunda

	<p>yapmakla yükümlüdür.</p> <p>Öğretmen çağın bilgi ve teknolojik gelişmelerine bağlı olarak, toplumun ihtiyaçları doğrultusunda bireyin yetiştirilmesi, geliştirilmesi, değerlerine bağlı nitelikli bir insan olarak topluma kazandırılmasına yönelik çalışmalar yaparak toplumsal kalkınmada belirleyici ve öncü bir rol üstlenir.</p>
Yönetim İşleri ve Büro Memuru	<p>Yönetim İşleri ve büro memurları, müdür veya müdür yardımcıları tarafından kendilerine verilen yazı ve büro işlerini yaparlar. Gelen ve giden yazılarla ilgili dosya ve defterleri tutar, yazılanların asıl veya örneklerini dosyalar ve saklar, gerekenlere cevap hazırlarlar. Memurlar, teslim edilen gizli ya da şahıslarla ilgili yazıların saklanmasından ve gizli tutulmasından sorumludurlar. Öğretmen, memur ve hizmetlilerin özlük dosyalarını tutar ve bunlarla ilgili değişiklikleri günü gününe işlerler. Arşiv işlerini düzenlerler.</p>
Yardımcı Hizmetler Personeli	<p>Yardımcı hizmetler sınıfı personeli, okul yönetimince yapılacak plânlama ve iş bölümüne göre her türlü yazı ve dosyayı dağıtmak ve toplamak, başvuru sahiplerini karşılamak ve yol göstermek, hizmet yerlerini temizlemek, aydınlatmak ve ısıtma yerlerinde çalışmak, nöbet tutmak, okula getirilen ve çıkarılan her türlü araç-gereç ve malzeme ile eşyayı taşıma ve yerleştirme işlerini yapmakla yükümlüdürler. Bu görevlerini yaparken okul yöneticilerine ve nöbetçi öğretmene karşı sorumludurlar.</p>

Tablo 6. İdari Personelin Hizmet Süresine İlişkin Bilgiler

Hizmet Süreleri	2024 Yılı İtibarıyla	
	Kişi Sayısı	%
1-4 Yıl	0	%0
5-6 Yıl	0	%0
7-10 Yıl	0	%0
10.....Üzeri	5	%100

Tablo 7. Öğretmenlerin Hizmet Süreleri (Yıl İtibarıyla)

Hizmet Süreleri	Branşı	Kadın	Erkek	Hizmet Yılı	Toplam
1-3 Yıl	TÜM PERSONEL	5	2	1-3 Yıl	7
4-6 Yıl		1	0	4-6 Yıl	1
7-10 Yıl		11	2	7-10 Yıl	13
11-15 Yıl		7	4	11-15 Yıl	11
16-20		2	3	16-20	5
20 ve üzeri		21	26	20 ve üzeri	47
TOPLAM		47	37		89

Hizmet Süreleri	Branşı	Kadın	Erkek	Hizmet Yılı	Toplam
1-3 Yıl	Türk Dili ve Edebiyatı	0	0	1-3 Yıl	0
4-6 Yıl		0	0	4-6 Yıl	0
7-10 Yıl		3	0	7-10 Yıl	3
11-15 Yıl		1	0	11-15 Yıl	1
16-20		1	0	16-20	1
20 ve üzeri		2	6	20 ve üzeri	8

Tablo 8. Kurumdaki Mevcut Hizmetli/ Memur Sayısı

Hizmet Süreleri	Branşı	Kadın	Erkek	Hizmet Yılı	Toplam
1-3 Yıl	Matematik	0	0	1-3 Yıl	0
4-6 Yıl		0	0	4-6 Yıl	0
7-10 Yıl		1	0	7-10 Yıl	1
11-15 Yıl		1	0	11-15 Yıl	1
16-20		1	0	16-20	1
20 ve üzeri		1	8	20 ve üzeri	9

Hizmet Süreleri	Branşı	Kadın	Erkek	Hizmet Yılı	Toplam
1-3 Yıl	Fizik	0	0	1-3 Yıl	0
4-6 Yıl		0	0	4-6 Yıl	0
7-10 Yıl		2	0	7-10 Yıl	2
11-15 Yıl		0	0	11-15 Yıl	0
16-20		0	0	16-20	0
20 ve üzeri		2	0	20 ve üzeri	2

Hizmet Süreleri	Branşı	Kadın	Erkek	Hizmet Yılı	Toplam
1-3 Yıl	Kimya	0	0	1-3 Yıl	0
4-6 Yıl		0	0	4-6 Yıl	0
7-10 Yıl		0	0	7-10 Yıl	0
11-15 Yıl		1	0	11-15 Yıl	2
16-20		0	0	16-20	0
20 ve üzeri		1	1	20 ve üzeri	2

Hizmet Süreleri	Branşı	Kadın	Erkek	Hizmet Yılı	Toplam
1-3 Yıl	Biyoloji	0	0	1-3 Yıl	0
4-6 Yıl		0	0	4-6 Yıl	0
7-10 Yıl		1	0	7-10 Yıl	1
11-15 Yıl		1	0	11-15 Yıl	1

16-20		0	0	16-20	0
20 ve üzeri		2	1	20 ve üzeri	3
Hizmet Süreleri	Branşı	Kadın	Erkek	Hizmet Yılı	Toplam
1-3 Yıl	Tarih	0	0	1-3 Yıl	0
4-6 Yıl		0	0	4-6 Yıl	0
7-10 Yıl		0	0	7-10 Yıl	0
11-15 Yıl		0	1	11-15 Yıl	1
16-20		0	0	16-20	0
20 ve üzeri		3	2	20 ve üzeri	5
Hizmet Süreleri		Branşı	Kadın	Erkek	Hizmet Yılı
1-3 Yıl	Coğrafya	0	0	1-3 Yıl	0
4-6 Yıl		0	0	4-6 Yıl	0
7-10 Yıl		0	1	7-10 Yıl	1
11-15 Yıl		1	1	11-15 Yıl	2
16-20		0	0	16-20	0
20 ve üzeri		0	1	20 ve üzeri	1

Hizmet Süreleri	Branşı	Kadın	Erkek	Hizmet Yılı	Toplam
1-3 Yıl	İngilizce	2	0	1-3 Yıl	2
4-6 Yıl		0	0	4-6 Yıl	0
7-10 Yıl		1	1	7-10 Yıl	2
11-15 Yıl		2	0	11-15 Yıl	2
16-20		0	1	16-20	1
20 ve üzeri		3	1	20 ve üzeri	4
Hizmet Süreleri		Branşı	Kadın	Erkek	Hizmet Yılı
1-3 Yıl	Almanca	3	0	1-3 Yıl	3
4-6 Yıl		1	0	4-6 Yıl	1

7-10 Yıl		0	0	7-10 Yıl	0
11-15 Yıl		0	0	11-15 Yıl	0
16-20		0	0	16-20	0
20 ve üzeri		0	0	20 ve üzeri	0
Hizmet Süreleri	Branşı	Kadın	Erkek	Hizmet Yılı	Toplam
1-3 Yıl	Din Kül Ah Bil.	0	0	1-3 Yıl	0
4-6 Yıl		0	0	4-6 Yıl	0
7-10 Yıl		0	0	7-10 Yıl	0
11-15 Yıl		0	1	11-15 Yıl	1
16-20		0	1	16-20	1
20 ve üzeri		0	2	20 ve üzeri	2

Hizmet Süreleri	Branşı	Kadın	Erkek	Hizmet Yılı	Toplam
1-3 Yıl	Felsefe	0	0	1-3 Yıl	0
4-6 Yıl		0	0	4-6 Yıl	0
7-10 Yıl		1	0	7-10 Yıl	1
11-15 Yıl		0	0	11-15 Yıl	0
16-20		0	0	16-20	0
20 ve üzeri		1	0	20 ve üzeri	1

Hizmet Süreleri	Branşı	Kadın	Erkek	Hizmet Yılı	Toplam
1-3 Yıl	Görsel Sanatlar /Resim	0	0	1-3 Yıl	0
4-6 Yıl		0	0	4-6 Yıl	0
7-10 Yıl		1	0	7-10 Yıl	1
11-15 Yıl		0	0	11-15 Yıl	0
16-20		0	0	16-20	0
20 ve üzeri		2	1	20 ve üzeri	3
Hizmet Süreleri	Branşı	Kadın	Erkek	Hizmet Yılı	Toplam

1-3 Yıl	Müzik	0	0	1-3 Yıl	0
4-6 Yıl		0	0	4-6 Yıl	0
7-10 Yıl		0	0	7-10 Yıl	0
11-15 Yıl		0	1	11-15 Yıl	1
16-20		0	0	16-20	0
20 ve üzeri		2	1	20 ve üzeri	3

Hizmet Süreleri	Branşı	Kadın	Erkek	Hizmet Yılı	Toplam
1-3 Yıl	Beden Eğitimi	0	1	1-3 Yıl	1
4-6 Yıl		0	0	4-6 Yıl	0
7-10 Yıl		0	0	7-10 Yıl	0
11-15 Yıl		0	0	11-15 Yıl	0
16-20		0	0	16-20	0
20 ve üzeri		1	2	20 ve üzeri	3

Hizmet Süreleri	Branşı	Kadın	Erkek	Hizmet Yılı	Toplam
1-3 Yıl	Rehberlik	0	1	1-3 Yıl	1
4-6 Yıl		0	0	4-6 Yıl	0
7-10 Yıl		1	0	7-10 Yıl	1
11-15 Yıl		0	0	11-15 Yıl	0
16-20		0	1	16-20	1
20 ve üzeri		0	0	20 ve üzeri	0

	Görevi	Erkek	Kadın	Eğitim Durumu	Hizmet Yılı	Toplam
1	Memur	0	1	Lise	28 Yıl	1
2	Hizmetli	1	0	Lise	29 Yıl	1
3	Hizmetli	0	1	Lise	20 Yıl	1

Tablo 9. Okul/kurum Rehberlik Hizmetleri

Mevcut Kapasite				Mevcut Kapasite Kullanımı ve Performans					
Psikolojik Danışman Norm Sayısı	Görev Yapan Psikolojik Danışman Sayısı	İhtiyaç Duyulan Psikolojik Danışman Sayısı	Görüşme Odası Sayısı	Danışmanlık Hizmeti Alan			Rehberlik Hizmetleri ile İlgili Düzenlenen Eğitim/Paylaşım Toplantısı vb. Faaliyet Sayısı		
				Öğrenci Sayısı	Öğretmen Sayısı	Veli Sayısı	Öğretmenlere Yönelik	Öğrencilere Yönelik	Vellilere Yönelik
4	1	4	2	354	22	137	10	35	3

2.7.3 Teknolojik Düzey

Okulumuzun teknolojik altyapısı ve teknolojiyi kullanabilme düzeyine ilişkin analizi yapılmıştır.

Tablo 10. Teknolojik Araç-Gereç Durumu

Araç-Gereçler	Mevcut Durum	İhtiyaç
Etkileşimli Tahta	75	0
Masaüstü Bilgisayar Sayısı	8	3
Taşınabilir Bilgisayar Sayısı	7	2
Projeksiyon Sayısı	2	0
TV Sayısı	5	0
Yazıcı Sayısı	9	2
Fotokopi Makinası Sayısı	2	2
İnternet Bağlantı Hızı	100 mp fiber	0

Tablo 11. Fiziki Mekân Durumu

Fiziki Mekân	Var	Yok	Adedi	İhtiyaç
Öğretmen Çalışma Odası	X		2	
Ekipman Odası	X		1	
Kütüphane	X		1	
Rehberlik Servisi	X		2	
Resim Odası	X		2	
Müzik Odası	X		1	
Çok Amaçlı Salon	X		1	
Spor Salonu		X		

2.7.4 Mali Kaynaklar

Okul/Kurumun mali kaynak analizi aşağıda belirtilmiştir.

Tablo 12. Kaynak Tablosu

Kaynaklar	2023	2024	2025	2026	2027	2028
Genel Bütçe	347,733,81	422,000,00	546,000,	682,000	715,000	862,00
Okul Aile Birliği	386,095,00	456,000	562,000	784,000	898,000	956,000
Özel İdare	-	-	-	-	-	-
Kira Gelirleri	249,328,80	525,249,00	627,123,	789,344	942,437	1,125,230
Döner Sermaye	-	-	-	-	-	-
Dış Kaynak/Projeler	-	-	-	-	-	-
Diğer	-	-	-	-	-	-
TOPLAM	983,157,61	1,403,249	1,735,123	2,255,344	2,555,437	2,943,230

Tablo 13. Gelir-Gider Tablosu

YILLAR	2021		2022		2023	
HARCAMA KALEMLERİ	GELİR	GİDER	GELİR	GİDER	GELİR	GİDER
Temizlik	77,701,66	35,221,11	1,279,618,45	75,138,28	347,733,81	109,165,20
Küçük Onarım		12,058,20		0		25,000,00
Bilgisayar Harcamaları		10,314,70		0		2,710,90
Büro Makinaları Harcamaları(Okul Donatım Malzemesi)				1.169,640,00		78,999,99
Telefon		1,044,75		1,223,23		4,922,75
Sosyal Faaliyetler				0		0
Kırtasiye		19,062,90		33,616,94		126,934,97
GENEL TOPLAM		77,701,66		1,279,618,45		347,733,81

2.7.5 İstatistiki Veriler

Okul/kurumla ilgili her türlü sayısal veriler geriye dönük olarak (en az 3 yıllık) verilir. İstatistiki veriler kapsamında incelenecek hususlar;

- **Öğrenci durumu (genel mevcut, ortalama sınıf mevcudu, mevcudu en fazla olan ve en az olan sınıf mevcudu sayısı, kaynaştırma eğitime tabi öğrenci sayısı vs.)**

Öğrenci Durumu	2021	2022	2023
Genel Mevcut	1613	1585	1508
Ortalama Sınıf Mevcudu	38	36	35
En Fazla Sınıf Mevcudu	42	42	42
En Az Sınıf Mevcudu	23	22	7
Kaynaştırma Öğrenci Sayısı	13	15	23

- **Öğrenci kursları (kurs açılan dersler, katılan öğrenci sayısı, görev alan öğretmenlerin sayısı, kursun akademik başarıya olan katkısı vs.)**

Öğrenci Kursları	2021	2022	2023
Açılan Dersler		Fizik-Kimya-Biyoloji Tarih-Coğrafya Matematik İngilizce-TDE	Fizik-Kimya-Biyoloji Tarih-Coğrafya Matematik İngilizce-TDE
Katılan Öğrenci Sayısı	0	315	209
Katılan Öğretmen Sayısı	0	36	31

- **Okul/kurumun akademik başarısı (ulusal düzeyde yapılan sınavlarda başarı sağlayan öğrenci sayısı ve mevcuda oranı, il başarı sırası, sınıfını doğrudan geçen öğrenci sayısı/oranı, sınıf tekrarı yapan öğrenci sayısı/oranı vb.)**

Okulun Akademik Başarısı	2021	2022	2023
Ulusal Düzey Sınav Başarı TYT-AYT	% 44,3	0% 41,2	% 51,01
Doğrudan Sınıf Geçen Öğrenci Oranı	% 57,3	% 52,5	% 60,8
Sınıf Tekrarı Yapan Öğrenci Oranı	0	0,69	0,26

- Okul/kurumda yapılan sosyal faaliyetlerin (kutlamalar, anma günü, kermes vb.) neler olduğu, bunlarda görev alan öğretmen, öğrenci velilerin sayısı, katılım oranı belirtilir.

Sosyal Faaliyetler	2021	2022	2023
Kutlama Programları	4	5	5
Anma Programları	1	1	1
Katılan Öğretmen Sayısı	62	78	86
Katılan Öğrenci Sayısı	384	1486	1495
Katılan Veli Sayısı	92	464	377

- Okul/kurumda yapılan kültürel faaliyetlerin (gezi, sergi vb.) neler olduğu; kültürel faaliyetlerde görev alan öğretmen, öğrenci velilerin sayısı, katılım oranı belirtilir.

Kültürel Faaliyetler	2021	2022	2023
Gezi-Resim Sergisi	0	4	7
Katılan Öğretmen Sayısı	0	72	84
Katılan Öğrenci Sayısı	0	1483	1475
Katılan Veli Sayısı	0	254	316

- Spor kulübü faaliyetleri (Hangi branşlarda takım oluşturulduğu, antrenör sayısı, lisanslı öğrenci sayısı, bu alanda kazanılan başarılar, mezun olduktan sonra spora devam eden öğrenci sayısı vb. belirtilir.)

Spor kulübü faaliyetleri	2021	2022	2023
Hangi branşlarda takım oluşturulduğu	-	Masa Tenisi Futbol Futsal Voleybol	Masa Tenisi Futbol Futsal Voleybol
Bireysel Sporlar	0	Kick Boks Karate Güreş Taekwondo Atletizm	Kick Boks Karate Güreş Taekwondo Atletizm
Lisanslı öğrenci sayısı	0	18	80
Bu alanda kazanılan başarılar	0	Dünya Birinciliği Dünya İkinciliği İl Birinciliği Bursa İkinci ve üçüncülüğü İlçe Birinciliği	İl Birinciliği Bursa İkinci ve üçüncülüğü İlçe Birinciliği

- **Öğrenci devam durumu (öğrencilerin devamsızlık ortalaması, önceki yılda devamsızlıktan kalan öğrenci sayısı, bu yıl sürekli devamsızlık yapan öğrenci sayısı, önceden devamsız olup da devamı sağlanan öğrenci sayısı)**

Öğrenci Devam Durumu	2021	2022	2023
Öğrencilerin devamsızlık ortalaması	0	5	3
Devamsızlıktan kalan öğrenci sayısı	0	11	4
Önceden devamsız olup da devamı sağlanan öğrenci sayısı	0	1	0

- **Sosyal kulüplerin çalışması (kurulan sosyal kulüpler ve bunların gerçekleştirdiği projeler)**

Sosyal Yardımlaşma ve Dayanışma Kulübümüz, her ay bağış toplayıp, okulumuzdaki ihtiyaç sahibi öğrencilere dağıtmaktadır. Her yıl huzur evlerini, hayvan barınaklarını ziyaret etmektedir.

Gezi kulübümüz her yıl kültür gezileri yapmaktadır.

Resim ve müzik kulüplerimiz her yıl resim sergisi ve müzik gösterileri yapmaktadır.

Diğer tüm kulüplerimiz yıllık planda yer verdikleri faaliyetleri yapmaktadır.

- **Rehberlik hizmetleri (yararlanan öğrenci sayısı ve diğer faaliyetleri)**

Rehberlik Hizmetleri	2021	2022	2023
Yaralanan Öğrenci Sayısı	486	795	842
Alan Yönlendirme	416	458	324
Sınav Stersini Azaltma	382	396	217
Tercih Danışmanlığı	314	338	204

- **Engelli öğrenciler için kolaylaştırıcı çalışmalar (engelli öğrencilerin sayısı ve engel çeşitleri ile bunların yaşamını kolaylaştırmak için alınan önlemler)**

Engelli öğrencilerimiz için engelli asansörü ve engelli tuvaletler yapılmıştır.

- **Okulun dış çevre (MEB, belediye, AB, TÜBİTAK, MEM) tarafından düzenlenen faaliyet ve projelere katılma ve bu projelerden yararlanma durumu**

Okul Dışı Çevre	2021	2022	2023
AB	2	1	3
TÜBİTAK	0	2	8
TEKNOFEST	0	1	84

- **Okul/kuruma ulaşım,**

Metro, Otobüs (Metro - Organize sanayi metrosu -KARAMAN İstasyonunda Hürriyet mrk 8.10 Dk Mesafede) (Otobüsle Heykelden 8L-14L-14F- Balibey Hanının Önünde B40-B40a)

- **Fiziki mekânlar (Spor salonu, çok amaçlı salon, BTS, laboratuvar, sınıflar, idari odalar, öğretmenler odası vs. kullanıma uygunluğu, kullanılma sıklığı, binanın dış ve iç ses yalıtımı, danışma, ziyaretçi odası vs. belirtilmelidir.)**

Okulumuzda iki adet konferans salonu, üç adet laboratuvar, ikişer adet resim ve müzik atölyeleri, beş adet idare odası, iki adet öğretmenler odası, bir adet memur odası, bir adet proje odası, bir adet spor odası, bir adet hizmetli odası, iki adet rehberlik odası ve bir adet ziyaretçi bekleme bölümü bulunmaktadır. Okulumuzun iç ve dış ses yalıtımı yapılmıştır.

- **Kantin, yemekhane (kantinin işletilme biçimi, ihtiyacı karşılama düzeyi, okula getirisi, öğrencilerin dışarı gitmesini önleme durumu, faydaları), Isınma durumu (okulun nasıl ısıtıldığı, yakıt türü, ısınmanın tam sağlanıp sağlanmadığı, sağlanamıyorsa nedenleri, kalorifer görevlisinin eğitimi, belgesi)**

Okulumuzda iki adet kantin bulunmaktadır. Öğrenci ve öğretmenlerin ihtiyaçlarına cevap vermektedir. Öğrencilerin dışarı çıkmasına izin verilmemektedir. Okulumuz doğalgazla ısınmaktadır. Sorunsuzdur.

- **Sivil savunma alıřmaları (yangın tertibatı, yangın tp, ikaz alarm zili, elektrik tertibatının kontrol, baca temizliđi, kalorifer kazanın temizliđi, sivil savunma tatbikatı vs.)**

Okulumuzda yılda 2-3 kez tatbikat yapılmaktadır. Kalorifer kazan bakımları aksatılmamaktadır.

- **Okul/kurumun iř birliđi yaptıđı kurum ya da kiřiler, okulda ya da okulca dzenlenen panel, konferans vb. sunumlar.**

Okulumuz tm i ve dıř paydařlarıyla iřbirliđi iindedir. Sađlık-meslek tanıtımları-afete hazırlık-ilkyardımdı-bađımlılıkla mcadele gibi bir ok konuda konferanslar verilmektedir.

2.8 Çevre Analizi (PESTLE)

Çevre analiziyle okul/kurum üzerinde etkili olan veya olabilecek politik, ekonomik, sosyo-kültürel, teknolojik, yasal çevresel dış etkenlerin tespit edilmesi amaçlanmıştır.

Tablo 14 PESTLE Analiz Tablosu

Politik-Yasal etkenler	Ekonomik etkenler
<ul style="list-style-type: none">• Kalkınma Planı ve Orta Vadeli Program,• Bakanlık, il ve ilçe stratejik planlarının incelenmesi,• Yasal yükümlülüklerin belirlenmesi,• Oluşturulması gereken kurul ve komisyonlar,• Okul/kurum çevresindeki politik durum.	<ul style="list-style-type: none">• Okul/kurumun bulunduğu çevrenin genel gelir durumu,• İş kapasitesi,• Okul/kurumun gelirini arttırıcı unsurlar,• Okul/kurumun giderlerini arttıran unsurlar,• Tasarruf sağlama imkânları,• İşsizlik durumu,• Mal-ürün ve hizmet satın alma imkânları,• Kullanılabilir bütçe
Sosyokültürel etkenler	Teknolojik etkenler
<ul style="list-style-type: none">• Kariyer beklentileri,• Ailelerin ve öğrencilerin bilinçlenmeleri,• Aile yapısındaki değişimler (geniş aileden çekirdek aileye geçiş, erken yaşta evlenme vs.),• Nüfus artışı,• Göç,• Nüfusun yaş gruplarına göre dağılımı,• Hayat beklentilerindeki değişimler (Hızlı para kazanma hırısı, lüks yaşama düşkünlük, kırsal alanda kentsel yaşam),• Beslenme alışkanlıkları,• Değerler, mesleki etik kuralları vb.	<ul style="list-style-type: none">• Okul/kurumun teknoloji kullanım durumu• e- Devlet uygulamaları,• Dijital Platformlar üzerinden uzaktan eğitim imkânları,• Okul/kurumun sahip olmadığı teknolojik araçlar• Personelin ve öğrencilerin teknoloji kullanım kapasiteleri,• Personelin ve öğrencilerin sahip olduğu teknolojik araçlar,• Teknoloji alanındaki gelişmeler• Teknolojinin eğitimde kullanımı
Çevresel Etkenler	
<ul style="list-style-type: none">• Hava ve su kirlenmesi,• Toprak yapısı,• Bitki örtüsü,• Doğal kaynakların korunması için yapılan çalışmalar,• Çevrede yoğunluk gösteren hastalıklar,• Doğal afetler (deprem kuşağında bulunma, Covid 19, kene vakaları vb.)	

2.9 Güçlü ve Zayıf Yönler ile Fırsatlar ve Tehditler (GZFT) Analizi

Okul/kurumun güçlü ve zayıf yönleri ile okul/kurum dışında oluşabilecek fırsatlar ve tehditler belirlenmiştir.

Tablo 15 GZFT Analizi

İç Çevre	
Güçlü Yönler	Zayıf Yönler
<ul style="list-style-type: none">Sorumluluk bilinciyle hareket eden güçlü öğretmen kadrosu ve çalışanların olması	<ul style="list-style-type: none">Adrese dayalı yerleştirme ile öğrenci alımı, üniversite hazırlık sürecini planlama ve zaman yönetimi konusunda öğrencilerin yetersizliği. Teknolojik aletlere bağımlılığın artışı
<ul style="list-style-type: none">Yönetim kadrosunun kadrolu yöneticilerden oluşması. Deneyimli bir idari kadronun olması ve ekip ruhuyla hareket etmesi	<ul style="list-style-type: none">Velilerin çocuklarla etkili iletişim kuramamaları. Çevrenin ve ailelerin okuldan yüksek beklentileri. Parçalanmış ailelere mensup öğrenci sayısının fazlalığı
<ul style="list-style-type: none">Okulumuz öğrenci ve çalışanların ihtiyaçlarına cevap verecek düzeyde teknolojik donanıma sahip olması, güvenlik kameralarının olması	<ul style="list-style-type: none">Okul bahçesinin küçük olması
<ul style="list-style-type: none">Okulumuzun yeni binaya sahip olması, kolay ulaşılabilir yerde olması	<ul style="list-style-type: none">Okulumuzda güvenlik görevlisinin bulunmaması
<ul style="list-style-type: none">Okulun diğer okul ve kurumlarla; STK ve yerel yönetimlerle işbirliği içinde olması	<ul style="list-style-type: none">Okul mevcudunun kalabalık olması
<ul style="list-style-type: none">Okulumuzun Sıfır Arık ve Okulum Temiz belgelerine sahip olması, Marka Tescil belgesine sahip olması	<ul style="list-style-type: none">Spor salonumuzun olmaması
<ul style="list-style-type: none">Sportif başarılarda dereceler alması	<ul style="list-style-type: none">Okul aile birliğine veli desteğinin az olması
Dış Çevre	
Fırsatlar	Tehditler
<ul style="list-style-type: none">Okulumuzun merkezi bir yerde olması	<ul style="list-style-type: none">Eğitim politikalarının uzun vadeli planlanmasındaki aksaklıklar
<ul style="list-style-type: none">Mahalle halkının okulu sahiplenme duygusu	<ul style="list-style-type: none">Okul paydaşı olmayan grupların okul çevresinde beklemeleri
<ul style="list-style-type: none">Hayırsever vatandaşlarımızın olması	<ul style="list-style-type: none">Okul çevresindeki internet kafe oyun salonları ve parkların çok olması
<ul style="list-style-type: none">Kamu ve özel kurumların desteği	<ul style="list-style-type: none">Göç sebebiyle sosyal uyum problemi olması
<ul style="list-style-type: none">İlimizde üç tane üniversitenin olması	<ul style="list-style-type: none">Ailelerin ekonomik durumlarının kötü olması
<ul style="list-style-type: none">Tarihi, doğal ve kültürel yapının zengin olması	<ul style="list-style-type: none">İlimizin deprem bölgesinde olması
<ul style="list-style-type: none">Bilgi işlem (MEBBİS) sisteminin işleri kolaylaştırıyor ve şeffaf olması	<ul style="list-style-type: none">İlimizin yoğun göç alması

2.10 Tespit ve İhtiyaçların Belirlenmesi

Tespitler:

- Öğrencilerimiz için okulumuz; farklılıklara saygı duyulan, idarecilerine, öğretmenlerine ve rehberlik servisine rahatlıkla ulaşılabilen, öğrencilerimizin akademik hedeflerine yönelik çalışmalarında gerekli desteği bulabildiği, kendilerini güvende hissettikleri -adeta- ikinci yuvaları niteliğindedir.
- Öğrencilerimiz okulumuzda temizliğe daha fazla özen gösterilmesini, ders dışı etkinliklerin - sanatsal ve kültürel- arttırılmasını, okul kantininde sunulan hizmetlerin geliştirilmesini ve sayılan tüm bu konularda fikirlerinin daha çok alınması gerektiğini düşünmektedirler.
- Okulumuzun misyon ve vizyonun tam olarak kavrandığı, eğitim ve yönetim kalitesinin sürekli olarak geliştiği görülmektedir. Öğretmenler, kendilerini mesleki açısından yeterli görmekte birlikte, okulun mesleki gelişim açısından kaynak ve fırsat sunduğunu ifade etmişlerdir. Bununla birlikte müfredatın etkin biçimde uygulandığı, öğretmenler arası işbirliğine önem verildiği, aidiyet duygusunun yüksek, motivasyonun güçlü olduğu görülmüştür.
- Vizyonu ve misyonu anlaşılan, eğitim ve yönetim kalitesi kendi içerisinde gelişen, yeni gelen öğrencilere uygun şekilde desteğin sağlandığı, öğretmenlerin velilerle uygun bir şekilde iletişim kurabildiği ve velilerin kendini idarecilerle eğitimde iş birliği yapabildiğine inandığı bir kurumdur. Bunların yanı sıra velilerimiz okuldaki hijyen ve temizlik seviyesinin gelişmesi gerektiğini ve okula aidiyet düzeylerinin yeterli seviyede olmadığını düşünmektedir.

İhtiyaçlar:

- Okul rehberlik servisinin personel sayısının artırılması
- Okul temizlik görevlilerinin sayısının artırılması için iş kur desteğinin sağlanması
- Okul güvenlik görevlisinin iş kur desteğiyle sağlanması
- Okul içinde kültürel ve sosyal etkinliklerin geliştirilmesine yönelik etkili bir planlama yapılması
- Öğretmenlerin mesleki eğitim ihtiyaçlarına yönelik motivasyonu artırıcı okul içinde ve halk eğitim destekli toplu çalışmaların planlanması
- Veli okul ilişkilerinde etkili iletişimi geliştirecek sosyal organizasyonların planlanması
- Okul aile birliğinin çalışmalarıyla ekonomik kaynakların ve gelirlerin artırılması.
- EBA destekli kurum içi soru havuzunun oluşturulması ve deneme sınavlarının yaygınlaştırılması

3.BÖLÜM

GELECEĞE BAKIŞ

3. GELECEĐE BAKIŐ

3.1 Misyon

Okul M¼d¼rl¼g¼m¼z¼n Misyon, vizyon, temel ilke ve deđerlerinin oluŐturulması kapsamında ¼retmenlerimiz, ¼rencilerimiz, velilerimiz, ¼alıŐanlarımız ve diđer paydaŐlarımızdan alınan g¼r¼Őler, sonucunda stratejik plan hazırlama ekibi tarafından oluŐturulan Misyon, Vizyon, Temel Deđerler; Okulumuz ¼st kurulana sunulmuŐ ve ¼st kurul tarafından onaylanmıŐtır.

MİSYONUMUZ

H¼rriyet Anadolu Lisesi olarak, b¼t¼n ¼rencilerimizi T¼rk Milli Eđitiminin temel amaçları dođrultusunda, d¼n¼, bu g¼n¼ ve geleceđi sevgiyle b¼t¼nleŐtiren; kendisini ifade edebilen kendisi ve çevresiyle barıŐık, ulusal deđerler ile evrensel birikimleri kaynaŐtırmıŐ bireyler olarak hayata ve ¼st ¼đrenime hazırlamaktır.

3.2 Vizyon

VİZYONUMUZ

H¼rriyet Anadolu Lisesi olarak, ¼ađdaŐ uygarlık seviyesinin ¼zerine ¼ıkmayı amaçlayan, yenileŐmeyi ¼z benliđini koruyarak yaŐayan; akademik ve sosyal y¼nden uluslararası baŐarıyı hedefleyen bireyleri yetiŐtiren bir eđitim kurumu olmak.

3.3 Temel Deęerler

TEMEL DEęERLERİMİZ

- Demokrasi kltrne sahip olmak
- Milli ve manevi deęerlere baęlı kalmak
- Trkeyi doęru ve etkili kullanmak
- alıřanlara deęer vermek, eřit fırsat tanımak
- Aık ve drst iletiřim
- Karar almada Őeffaflık ve hesap verebilirlik
- Herkese katma deęer retme fırsatı vermek
- Problemin deęil, zmn parası olmaya alıřmak
- Bireysel farklılıklara saygılı olmak
- Gvenilir, saygın, hořgrl ve adil olmak
- retken, sorgulayan, ilkeli vatandař olmak
- Doęaya saygılı olmak

3.4 Amaç, Hedef ve Performans Göstergesi ile Stratejiler

TEMA	EĞİTİM-ÖĞRETİME ERİŞİM ve KATILIM								
Amaç 1	Öğrencilerin okullaşma oranlarını artıran, uyum ve devamsızlık sorunlarını gideren, onlara katılım ve tamamlama imkânı sunan etkin bir eğitim ve öğretime erişim süreci hâkim kılınacaktır.								
Hedef 1.1	Öğrencilerin okula erişim, devam ve okulu tamamlama oranları artırılacaktır.								
Performans Göstergeleri	Hedef Etkisi	Başlangıç Değeri	2024	2025	2026	2027	2028	İzleme Sıklığı	Rapor Sıklığı
PG 1.1.1 Bir eğitim ve öğretim yılında devamsızlık süresi 20 günden fazla olan öğrenci oranı (%)	25	19	18	17	16	15	14	6 Ay	6 Ay
PG 1.1.2 Bir eğitim ve öğretim yılında sınıf tekrar eden öğrenci oranı (%)	20	0,3	0,3	0,3	0,2	0,2	0,1	6 Ay	6 Ay
PG 1.1.3 Bir eğitim ve öğretim yılında örgün eğitimden ayrılan öğrenci oranı (%)	15	22	2	1,5	1	1	1	6 Ay	6 Ay
PG 1.1.4 Okula kayıt olanların mezun olma oranı (%)	25	54	98	98	99	100	100	6 Ay	6 Ay
PG 1.1.5 Bir eğitim ve öğretim yılında destekleme ve yetiştirme kurslarına kayıt yaptıran öğrenci oranı (%)	15	26	25,5	28	29	32	34	6 Ay	6 Ay
Koordinatör Birim	Stratejik Plan Ekibi								
İş birliği Yapılacak Birimler	Okul İdaresi ve Rehberlik Servisi								
Riskler	<ul style="list-style-type: none"> • Yönetmelikteki devamsızlık süresinin uzun olması • Veliler ile etkili iletişim eksikliği • Öğrencilerin özel kurslara kayıt yaptırmaması • Kış dönemi hastalıklarının kalabalık sınıflar nedeniyle sürece olumsuz etkisi 								
Stratejiler/İhtiyaçlar	S1. Öğrencilerin devamsızlık nedenleri belirlenecek, öğrenci ve veli iş birliğiyle								

	<p>bu nedenleri ortadan kaldırmaya yönelik çalışmalar yürütülecektir. Yönetmelik gereği devamsızlık mektupları gönderilecektir.</p> <p>S2. Sınıf tekrarı nedenleri araştırılarak buna yönelik önleyici tedbirler geliştirilecektir.</p> <p>S3. DYK kurslarına devamsızlık nedenleri araştırılarak devamsızlığı azaltacak çalışmalar yapılacaktır.</p> <p>S4. Öğrencilerin örgün eğitimden ayrılma nedenleri araştırılıp okul kaynaklı nedenlerin ortadan kaldırılmasına yönelik tedbirler alınacaktır.</p> <p>S5. Özel eğitim ihtiyacı olan öğrencilerin uygun alanda eğitim alabilmeleri için rehberlik ve yönlendirme faaliyetleri yapılacaktır.</p>
Maliyet Tahmini	32.000 TL
Tespitler	<p>Velinin hızlıca bilgilendirmesi olanakları fazladır.</p> <p>Velinin ve öğrencinin okula ulaşımı kolaydır.</p> <p>Okul dış çevresindeki sağlığa ulaşım olanakları fazladır.</p> <p>Okulumuzda DYK kursları etkili bir biçimde sürdürülmektedir.</p>

Performans göstergesinin Hedefe Etkisi yüzde olarak ifade edilir. Amaca hizmet edecek hedeflerin tamamı %100 başarı performansı olarak düşünülerek tüm hedeflerinin toplamı için %100'lük oran bulmalıdır.

TEMA	EĞİTİM-ÖĞRETİME ERİŞİM ve KATILIM								
Amaç 1	Öğrencilerin eğitim ve öğretime etkin katılımlarıyla süreci tamamlamalarını sağlamak.								
Hedef 1.2	Öğrencilerin ders dışı etkinliklere katılım oranları artırılabacaktır.								
Performans Göstergeleri	Hedef Etkisi	Başlangıç Değeri	2024	2025	2026	2027	2028	İzleme Sıklığı	Rapor Sıklığı
PG 1.2.1 Bir eğitim ve öğretim yılında bilimsel, sosyal, kültürel, sanatsal ve sportif alanlarda kurum içi ve kurum dışı faaliyete katılan öğrenci oranı (%)	40	38	40	41	43	45	47	6 Ay	6 Ay
PG 1.2.2 Bir eğitim ve öğretim yılında sosyal sorumluluk ve toplum hizmeti çalışmaları faaliyetine katılan öğrenci oranı (%)	25	34	100	100	100	100	100	6 Ay	6 Ay
PG 1.2.3 Bir eğitim ve öğretim yılında yerel, ulusal ve uluslararası proje, yarışma vb. etkinliklere katılan öğrenci oranı (%)	20	11	13	14	15	16	17	6 Ay	6 Ay
PG 1.2.4 Bir eğitim ve öğretim yılında üniversitelerde yürütülen bilimsel, sosyal, kültürel, sanatsal ve sportif alanlardaki faaliyetlere katılan öğrenci oranı (%)	20	1	2	3	4	5	6	6 Ay	6 Ay
Koordinator Birim	Stratejik Plan Ekibi								
İş birliği Yapılacak Birimler	Sosyal Etkinlik Komisyonu, Proje Koordinatörü, İlgili Kulüpler, İl ve İlçe MEM								
Riskler	<ul style="list-style-type: none"> Maddi imkânsızlıklar Fiziki mekân yetersizliği 								
Stratejiler/İhtiyaçlar	<p>S1. Her bir öğrencinin bir kulüp faaliyetinde aktif olarak yer alması sağlanarak kulüp faaliyetlerinin etkinliği artırılacaktır.</p> <p>S2. Öğrencilerin seviyelerine uygun olarak toplumsal sorunların çözümüne</p>								

	<p>katkı sağlamak amacıyla afet ve acil durum, çevre, eğitim, spor, kültür ve turizm, sağlık ve sosyal hizmetler alanlarında toplum hizmeti faaliyetlerine katılımları artırılacaktır.</p> <p>S3. Öğrencilerin yerel, ulusal ve uluslararası proje ve yarışmalara katılmaları teşvik edilecektir.</p> <p>S4. Üniversitelerle iş birliği yaparak öğrencilerimizin yükseköğretimi tanınmaları sağlanacaktır.</p>
Maliyet Tahmini	24.000 TL
Tespitler	<p>Yerel yönetimlerle güçlü bir işbirliği vardır.</p> <p>Okul zengin bir kültürel geçmişe sahip şehirde bulunmaktadır.</p> <p>Okulumuzda üniversitelerle ve ilgili kamu kuruluşlarıyla etkili bir iletişim söz konusudur.</p>

TEMA	EĞİTİM-ÖĞRETİMDE KALİTE								
Amaç 2	Öğrencileri ilgi, yetenek ve akademik becerileri doğrultusunda üst öğretime hazırlanması, yaratıcı, yenilikçi, girişimci, üretken, medeniyet ve kalkınmaya destek veren, ekonomiye değer katan bireyler olarak yetiştirilmesi sağlanacaktır.								
Hedef 2.1	Öğrencilerin derslerdeki akademik başarıları artırılacaktır								
Performans Göstergeleri	Hedef Etkisi	Başlangıç Değeri	2024	2025	2026	2027	2028	İzleme Sıklığı	Rapor Sıklığı
PG 2.1.1 Matematik dersi yıl sonu başarı puanı	30	63,7	65	66	68	69	70	6 Ay	6 Ay
PG 2.1.2 Türkçe dersi yıl sonu başarı puanı	30	66,4	68	69	70	71	72	6 Ay	6 Ay
PG 2.1.3 Sosyal bilimler alan dersleri yıl sonu başarı puanı	15	69,3	70	72	73	74	75	6 Ay	6 Ay
PG 2.1.4 Fen bilimleri alan dersleri yıl sonu başarı puanı	20	61,6	62	63	64	65	66	6 Ay	6 Ay
PG 2.1.5 Yabancı dil dersleri yıl sonu başarı puanı	5	67	68	69	71	72	73	6 Ay	6 Ay
Koordinatör Birim	Stratejik Plan Ekibi								
İş birliği Yapılacak Birimler	İlgili ders zümreleri								
Riskler	<ul style="list-style-type: none"> • Öğrencilerin hazır bulunuşluk düzeyleri • Hedeflerini tam belirleyememeleri 								
Stratejiler/İhtiyaçlar	<p>S1. Öğrencilerin kazanım eksiklikleri tespit edilerek destekleme ve yetiştirme kurslarıyla akademik yeterliklerinin artırılması sağlanacaktır.</p> <p>S2. Bakanlığın hazırladığı dijital platformlar aracılığıyla öğrencilerin tamamlayıcı ve destekleyici eğitim almaları sağlanacaktır.</p> <p>S3. Okulda düzenlenen münazara, panel vb. etkinlikler vasıtasıyla öğrencilerin dili kullanma ve kendilerini ifade etme becerileri geliştirilecektir.</p> <p>S4. Öğrencilerin kitap okumasını teşvik etmek için etkinlikler düzenlenecektir.</p> <p>S5. Okul içinde makale, kompozisyon yazma, resim yapma vb. yarışmalar düzenlenecek ve öğrencilerin ödüllendirilmesi sağlanacaktır.</p>								

Maliyet Tahmini	36.000 TL
Tespitler	<p>Güçlü bir öğretmen kadrosunun ve tecrübeli yöneticilerin bulunduğu bir okuldur.</p> <p>Rehberlik servisi etkin çalışmaktadır, personel sayısı yetersizdir, okul kalabalıktır.</p> <p>Öğrencilerin yetenek ve ilgilerini belirlemeye yönelik daha fazla çalışmaya ihtiyaç bulunmaktadır.</p> <p>Öğrencilerin bireysel gelişimini destekleyecek proje çalışmalarına daha fazla ihtiyaç duyulmaktadır.</p> <p>DYK kursları sürmektedir, ulusal ve uluslar arası projelere katılım yoğundur.</p>

TEMA	EĞİTİM-ÖĞRETİMDE KALİTE								
Amaç 2	Öğrencileri ilgi, yetenek ve akademik becerileri doğrultusunda üst öğretime hazırlanması, yaratıcı, yenilikçi, girişimci, üretken, kalkınmaya destek veren bireyler olarak yetiştirilmesi sağlanacaktır.								
Hedef 2.2	Öğrencilerin ilgi, beceri ve yetenekler geliştirilerek üst öğrenime yerleşen öğrenci oranını artırmak								
Performans Göstergeleri	Hedef Etkisi	Başlangıç Değeri	2024	2025	2026	2027	2028	İzleme Sıklığı	Rapor Sıklığı
PG 2.2.1 Bir üst öğrenime yerleşen öğrenci oranı	35	38	43	45	47	48	52	6 Ay	6 Ay
PG 2.2.2 Ön lisans programlarına yerleşen öğrenci oranı	15	12	15	17	20	23	25	6 Ay	6 Ay
PG 2.2.3 Tercih danışmanlığı faaliyetlerinde yararlanan öğrenci oranı	30	72	75	79	82	86	90	6 Ay	6 Ay
PG 2.2.4 Kariyer rehberliği kapsamında yapılan faaliyet sayısı	10	18	22	25	27	30	35	6 Ay	6 Ay
PG 2.2.5 Yüksek Öğretim Kurumları Sınavlarında (AYT) ilk 500-1000-5000-10000 'de yer alan öğrenci sayısı	10	4	5	6	7	8	10	6 Ay	6 Ay
Koordinator Birim	Stratejik Plan Ekibi								
İş birliği Yapılacak Birimler	Okul İdaresi ve Okul Rehberlik Servisi								
Riskler	<ul style="list-style-type: none"> • Adrese dayalı öğrenci alan okul olmamız 								
Stratejiler/İhtiyaçlar	<p>S1. Destekleme ve yetiştirme kurslarıyla öğrencilerin genel derslerdeki yeterlilikleri artırılacaktır.</p> <p>S2. Öğrencilere yönelik bakanlığın hazırlamış olduğu dijital platformlar aracılığı ile yüz yüze eğitime destek olmak üzere uzaktan eğitim imkânları oluşturulacaktır.</p> <p>S3. Öğrencileri ilgi, yetenek ve ihtiyaçları doğrultusunda bir üst öğrenim programına hazırlayacak mesleki ve eğitsel rehberlik faaliyetleri yürütülecektir.</p> <p>S4 Üniversitelerle iş birliği yaparak öğrencilerimizin yükseköğretimi tanımlarını, üniversitelerin imkânlarından yararlanabilmeleri artırılması sağlanacaktır.</p>								

	S5 Kariyer rehberliği kapsamında yapılan faaliyet (panel, mezun buluşmaları, lisans programları tanıtımları v.b) sayıları artırılacaktır.
Maliyet Tahmini	36.000 TL
Tespitler	Güçlü bir öğretmen kadrosunun ve tecrübeli yöneticilerin bulunduğu bir okuldur. Rehberlik servisi etkin çalışmaktadır, personel sayısı yetersizdir, okul kalabalıktır. Öğrencilerin yetenek ve ilgilerini belirlemeye yönelik daha fazla çalışmaya ihtiyaç bulunmaktadır , meslek tanıtım programı düzenlenmektedir. DYK kursları sürmektedir, ulusal ve uluslar arası projelere katılım yükündür. Tercih danışmanlığı hizmeti verilmektedir.

TEMA	KURUMSAL KAPASİTE									
Amaç 3	Okulların kurumsal kapasite ve yeterlilikleri verimli ve sürdürülebilir bir şekilde geliştirilecektir									
Hedef 3.1	Okulun fiziki mekânları ihtiyaç ve hedefleri doğrultusunda iyileştirilmesi sağlanacaktır.									
Performans Göstergeleri	Hedef Etkisi	Başlangıç Değeri	2024	2025	2026	2027	2028	İzleme Sıklığı	Rapor Sıklığı	
PG 3.1.1 İyileştirilen fiziki mekân (derslik, spor salonu, kütüphane, pansiyon vb.) sayısı	40	2	2	2	3	3	4	6 Ay	6 Ay	
PG 3.1.2 Fiziksel mekanların temizlik ve hijyenine ilişkin memnuniyet oranı (%)	30	75	78	83	86	88	90	6 Ay	6 Ay	
PG 3.1.3 Altyapı ve donatım eksikliği bulunan fiziksel birim sayısı	30	5	4	3	2	1	0	6 Ay	6 Ay	
Koordinatör Birim	Stratejik Plan Ekibi									
İş birliği Yapılacak Birimler	Okul İdaresi									

Riskler	<ul style="list-style-type: none">• Maliyetlerin yüksek olması
Stratejiler/İhtiyaçlar	S1. Okulun fiziki mekânlarının durum tespiti yapılacak ve iyileştirilme için önceliklendirilmiş bir plan doğrultusunda çalışmalar yapılacaktır. S2. Fiziki mekânların iyileştirilmesi için kamu idareleri, belediyeler ve işverenlerle iş birlikleri yapılacaktır. S3. Temizlik ve hijyen memnuniyet düzeyi belirlemek için anketler uygulanarak yapılacak değerlendirmeler sonucunda gerekli tedbirler alınacaktır.
Maliyet Tahmini	138.000 TL
Tespitler	Okul yenidir ve fiziksel yapısı değişen akademik ihtiyaçlara uygun olarak tasarlanmıştır. Spor salonu olarak ayrılmış kapalı mekan bulunmamaktadır. Okul bahçesi vardır ancak sportif ihtiyaçları karşılamada yetersizdir.

TEMA	KURUMSAL KAPASİTE									
Amaç 3	Okulların kurumsal kapasite ve yeterlilikleri verimli ve sürdürülebilir bir şekilde geliştirilecektir.									
Hedef 3.2	Okul yöneticilerinin ve öğretmenlerin mesleki gelişimleri ve motivasyonları güçlendirilecektir.									
Performans Göstergeleri	Hedef Etkisi	Başlangıç Değeri	2024	2025	2026	2027	2028	İzleme Sıklığı	Rapor Sıklığı	
PG 3.2.1 Hizmet içi eğitim alan yönetici oranı (%)	30	100	100	100	100	100	100	6 Ay	6 Ay	
PG 3.2.2 Hizmet içi eğitim alan öğretmen oranı (%)	50	80	86	90	93	97	100	6 Ay	6 Ay	
PG 3.2.3 Uzaktan hizmet içi eğitime katılan öğretmen oranı (%)	20	100	100	100	100	100	100	6 Ay	6 Ay	
Koordinatör Birim	Stratejik Plan Ekibi									
İş birliği Yapılacak Birimler	Okul İdaresi									
Riskler	<ul style="list-style-type: none"> Eğitim-öğretimin aksaması 									
Stratejiler/İhtiyaçlar	<p>S1. Okul yöneticilerinin ve öğretmenlerin mesleki gelişim ihtiyaçları tespit edilerek ihtiyaçları gidermeye yönelik bir mesleki gelişim planı hazırlanacaktır.</p> <p>S2. Okul yöneticilerinin ve öğretmenlerin uzaktan hizmet içi eğitimlere katılmaları teşvik edilecektir.</p> <p>S3. Okul personelinin motivasyon, iş doyumunu ve kurumsal bağlılık düzeylerini artıracak çalışmalar yapılacaktır.</p>									
Maliyet Tahmini	10.000 TL									
Tespitler	<p>Öğretmen ve personel kadrosu okul ile güçlü bir bağ kurmuştur.</p> <p>Okulun bulunduğu il hizmet içi eğitimler kolay ulaşılabilirlik özelliği taşımaktadır.</p> <p>Okul yöneticileri personel ile etkili iletişim kurmaktadır.</p> <p>Uzaktan hizmet içi eğitim olanakları çoktur.</p>									

TEMA	KURUMSAL KAPASİTE								
Amaç 3	Okulun amaçlarına ulaşmasını sağlayacak kurumsal imkân ve yetkinlikler verimli ve sürdürülebilir bir şekilde geliştirilecektir.								
Hedef 3.3	Eğitim ve öğretimin sağlıklı ve güvenli bir ortamda gerçekleştirilmesi için okul sağlığı ve güvenliği geliştirilecektir								
Performans Göstergeleri	Hedef Etkisi	Başlangıç Değeri	2024	2025	2026	2027	2028	İzleme Sıklığı	Rapor Sıklığı
PG 3.2.1 Bağımlılıkla mücadele ile ilgili konularda eğitim alan öğrenci, öğretmen ve veli oranı	20	75	78	80	85	87	90	6 Ay	6 Ay
PG 3.2.2 Sağlıklı beslenme ve obezite ile ilgili konularda verilen eğitim alan öğrenci, öğretmen ve veli oranı	20	68	70	73	75	78	80	6 Ay	6 Ay
PG 3.2.3 Disiplin kuruluna sevk edilen olay sayısı	10	64	60	54	48	45	40	6 Ay	6 Ay
PG 3.2.4 Afete hazırlık eğitimlerine katılan öğrenci ve öğretmen sayısı	10	78	80	83	86	90	94	6 Ay	6 Ay
PG 3.2.5 İlk yardım eğitimlerine katılan öğrenci ve öğretmen sayısı	10	37	40	42	46	48	50	6 Ay	6 Ay
PG 3.2.6 Sivil savunma eğitimlerine katılan öğrenci ve öğretmen sayısı	10	34	36	39	43	45	48	6 Ay	6 Ay
PG 3.2.7 Afet ve acil durum tatbikat sayısı	10	3	3	3	4	4	4	6 Ay	6 Ay
PG 3.2.8 Onur belgesi alan öğrenci sayısı	10	198	203	209	216	225	235	6 Ay	6 Ay
Koordinatör Birim	Stratejik Plan Ekibi								
İş birliği Yapılacak Birimler	Okul Sağlık Ekibi, Disiplin Kurulu, ilgili kulüpler								

Riskler	<ul style="list-style-type: none"> • Okulun bulunduğu çevre deprem kuşağında yer almaktadır • Şehir yaşamı ruhsal ve fiziksel yaşamı güçleştiren bir hareketliliğe sahiptir. • Öğrencilerin sosyo ekonomik düzeyi düşüktür.
Stratejiler/İhtiyaçlar	<p>S1. Öğrenci, öğretmen ve velilerde farkındalık oluşturmak için bağımlılıkla mücadele, akran zorbalığı, siber zorbalık, sağlıklı beslenme ve obezite, hijyen, bulaşıcı hastalıklar ve gıda güvenliği gibi konularda alan uzmanları ile iş birliğinde eğitimler düzenlenecektir.</p> <p>S2. Okulda yaşanan disiplin olaylarının nedeni rehber öğretmen koordinasyonunda sınıf rehber öğretmeni ve öğrencilerin diğer öğretmenleriyle iş birliğinde tespit edilerek bu konuda çalışmalar yapılarak öğrencilerin ve velilerin farkındalıkları artırılabilecektir.</p> <p>S3. Başarılı ve örnek davranış sergileyen öğrencilerin onur belgesiyle ödüllendirilmesi ve bu öğrencilerin diğer öğrencilere örnek olması sağlanacaktır.</p> <p>S4. Sivil savunma alanında öğrenci kulüp faaliyetleri kapsamında etkinlikler düzenlenecektir.</p> <p>S5. Okulun afet ve acil durum eylem planının güncel tutulması sağlanacaktır.</p> <p>S6. Afet ve acil durum tatbikatları düzenlenecektir.</p>
Maliyet Tahmini	11.500 TL
Tespitler	<p>Okulun planlı bir afet- tatbikat kültürü bulunmaktadır.</p> <p>Veliler ile işbirliği çerçevesinde bağımlılık konusunda iletişim sürdürülmektedir.</p> <p>Sağlıklı beslenmeye yönelik daha fazla farkındalık yaratmaya ihtiyaç bulunmaktadır.</p>

TEMA	KURUMSAL KAPASİTE								
Amaç 3	Okulun amaçlarına ulaşmasını sağlayacak kurumsal imkân ve yetkinlikler verimli ve sürdürülebilir bir şekilde geliştirilecektir.								
Hedef 3.4	İklim değişikliğinin olumsuz etkilerini azaltmak ve çevresel sürdürülebilirliği sağlamak için tasarruf tedbirleri kapsamında enerji verimliliği artırılacaktır.								
Performans Göstergeleri	Hedef Etkisi	Başlangıç Değeri	2024	2025	2026	2027	2028	İzleme Sıklığı	Rapor Sıklığı
PG 3.2.1 Elektrik tüketimi (kw)	30	67863	67400	67000	66800	66600	66500	6 Ay	6 Ay
PG 3.2.2 Su tüketim miktarı (m3)	30	4598	4450	4350	4200	4000	3800	6 Ay	6 Ay
PG 3.2.3 Doğalgaz/akaryakıt/kömür tüketim miktarı (m3/lt/kg)	20	32746	32650	32570	32450	32300	32100	6 Ay	6 Ay
Koordinatör Birim	Stratejik Plan Ekibi								
İş birliği Yapılacak Birimler	Okul idaresi, Yardımcı Hizmetler								
Riskler	İklim değişikliği ile birlikte artan enerji maliyetleri.								
Stratejiler/İhtiyaçlar	S1. Okul elektrik, su ve yakıt tüketimi miktar ve tutar olarak izlenerek tüketimi artıran unsurlar araştırılacak ve verimliliği artıracak tedbirler alınacaktır. S2. Tasarruf tedbirleri kapsamında enerji verimliliği ile ilgili farkındalık çalışmaları yapılacaktır.								
Maliyet Tahmini	Devlet tarafından karşılanmaktadır.								
Tespitler	Okulun yeni oluşu enerji verimliliği konusunda olumlu bir etki üretmektedir. Okulda enerji verimliliği konusunda düzenli eğitimler sürdürülmektedir.								

4.BÖLÜM

MALİYETLENDİRME

4. MALİYETLENDİRME

Tablo 16 Tahmini Maliyet Tablosu

	2024	2025	2026	2027	2028	Toplam Maliyet
Amaç 1	9000	10500	11250	12250	13000	56000
Hedef 1.1	5000	6000	6500	7000	7500	32000
Hedef 1.2	4000	4500	4750	5250	5500	24000
Amaç 2	10000	12000	14000	17000	19000	73000
Hedef 2.1	5000	6000	7000	8500	9500	36000
Hedef 2.2	5000	6000	7000	8500	9500	36000
Amaç 3	26500	28500	31250	35250	38000	159500
Hedef 3.1	24000	25000	27000	30000	32000	138000
Hedef 3.2	1000	1500	2000	2500	3000	10000
Hedef 3.3	1500	2000	2250	2750	3000	11500
Genel Yönetim Giderleri	752865	843563	927854	998797	1157623	4680702
TOPLAM	843868	945563	1040854	1127797	1297623	5256702

5.BÖLÜM

İZLEME VE DEĞERLENDİRME

5. İZLEME VE DEĞERLENDİRME

Stratejik planlarda yer alan amaç ve hedeflere ulaşma durumlarının tespiti ve bu yolla stratejik planlardaki amaç ve hedeflerin gerçekleştirilebilmesi için gerekli tedbirlerin alınması izleme ve değerlendirme ile mümkün olmaktadır. Stratejik Planda yer alan performans göstergelerinin gerçekleşme durumlarının tespiti yılda iki kez yapılacaktır. Her yılın ilk altı ayında ilgili hedefe ait performans göstergelerinin performans düzeyi dikkate alınarak yapılan izlemenin ardından, yılsonu itibarıyla hedeflenen değere ulaşıp ulaşılmadığının analizi yapılacaktır.

EKLER:

EK-1 Paydaş Anketleri

Aşağıda verilen anketler, okul/kurumlara örnek olması bakımından rehberine eklenmiştir. Anket içerikleri, okul/kurum türüne ve yapısına göre değişiklik göstermelidir.

Sevgili Öğrencimiz;

- Bu anketin amacı, okul hakkındaki görüşlerini toplamaktır.
- Bu anket, kimlik bilgileri girilmeden yapılmalıdır.
- Okul hakkında görüşlerini en iyi şekilde yansıtan kutuya “X” işareti koyarak neler düşündüğünü öğrenmemize yardımcı olabilirsiniz.
- Anketimize katıldığınız için teşekkür ederiz.
-

NO	LİSE ÖĞRENCİLERİ İÇİN KONU BAŞLIKLARI	Kesinlikle Katılıyorum	Katılıyorum	Kararsızım	Kesinlikle Katılmıyorum	Katılmıyorum
01-	Okulda kendimi güvende hissediyorum.	()	()	()	()	()
02-	Okul temiz ve hijyeniktir.	()	()	()	()	()
03-	Okulun fiziki koşullarını yeterlidir.	()	()	()	()	()
04-	Okul, yeni kabul edilen öğrencilere uygun desteği sağlar.	()	()	()	()	()
05-	Farklı kültürlerden gelen öğrencilerin bu okulda memnuniyetle karşılanacağını düşünüyorum.	()	()	()	()	()
06-	Öğretmenlerime ihtiyaç duyduğumda kolaylıkla görüşebilirim.	()	()	()	()	()
07-	Okul müdürüne ihtiyaç duyduğumda kolaylıkla görüşebilirim.	()	()	()	()	()
08-	Okul rehberlik servisinden ihtiyaçlarım doğrultusunda faydalanabiliyorum.	()	()	()	()	()
09-	Okul kişisel hedefler belirlememde ve bu hedeflere ulaşmamda yeterli rehberlik ediyor.	()	()	()	()	()
10-	Okulumda yer almam için birçok fırsat var.	()	()	()	()	()
11-	Okul bana yeterli ders dışı etkinlik olanakları sunuyor.	()	()	()	()	()
12-	Okul kulüpleri amacına uygun şekilde gelişimime katkı sağlıyor.	()	()	()	()	()
13-	Öğretmenlerim sınıfta adil kurallara sahipler ve tarafsızlar.	()	()	()	()	()

14-	Öğretmenlerim beni daha iyi performans göstermem için teşvik ediyor.	()	()	()	()	()
15-	Öğretmenlerim derslerin işlenişinde farklı ve ilgi çekici yöntemler kullanır.	()	()	()	()	()
16	Sınav ve ödevlerin beni değerlendirmek için adil ve yeterli olduğunu düşünüyorum.	()	()	()	()	()
17-	Okulda düzenlene sanatsal ve kültürel faaliyetler yeterlidir.	()	()	()	()	()
18-	Okulda öğrencilerin görüşleri dikkate alınır.	()	()	()	()	()
19-	Okul kantininde yeterli ve sağlıklı yiyecekler var.	()	()	()	()	()
20-	DYK'leri yeterli buluyorum.	()	()	()	()	()

Kıymetli Öğretmenimiz;

- Bu anketin amacı, okul/kurum çalışmaları hakkındaki görüşlerinizi almaktır.
- Bu ankette kimlik bilgileri yer almaz.
- Lütfen okul hakkındaki görüşlerinizi en iyi şekilde yansıtan kutuya “X” işareti koyarak belirtiniz.
- Anketimize katıldığınız için teşekkür ederiz.

NO	ÖĞRETMENLER İÇİN KONU BAŞLIKLARI	Kesinlikle Katılıyorum	Katılıyorum	Kararsızım	Kesinlikle Katılmıyorum	Katılmıyorum
01-	Okulun misyonu ve vizyonunu tam olarak anlıyorum.	()	()	()	()	()
02-	Okulda eğitim ve yönetim kalitesi sürekli olarak gelişiyor.	()	()	()	()	()
03-	Okul temiz ve hijyeniktir.	()	()	()	()	()
04-	Okul, öğrencilerin ve personelin güvenliğini sağlamak için uygun güvenlik önlemleri alır.	()	()	()	()	()
05-	Okul, yeni kabul edilen öğrencilere uygun desteği sağlar.	()	()	()	()	()
06-	Okulumuz mesleki yeterliliğimi geliştirmek için eğitim fırsatları sunuyor.	()	()	()	()	()
07-	Okul yönetimlerimiz öğretmenleri etkin bir şekilde yönlendirir.	()	()	()	()	()
08-	Okulumuz, öğrencilerin öğrenme ilgisini uyandıracak bir öğrenme ortamı oluşturmuştur.	()	()	()	()	()
09-	Etkili bir öğretmen olmak için ihtiyaç duyduğum kaynaklara erişimim var.	()	()	()	()	()
10-	Bana sunulan kaynakları kullanmak için gerekli eğitime sahibim.	()	()	()	()	()
11-	Okulumuzun, farklı ihtiyaçları olan öğrencileri desteklemek için etkin bir politikası vardır.	()	()	()	()	()
12-	Okulumuz müfredat uygulamasını etkin bir şekilde izler.	()	()	()	()	()
13-	Okulumuz, velilere uygun etkinlikler düzenlemektedir.	()	()	()	()	()
14-	Diğer öğretmenlerle iş birliği yaparım.	()	()	()	()	()
15-	Okul personeli arasında dostane bir ilişki sürdürülür.	()	()	()	()	()
16-	Takım ruhumuz ve moralimiz yüksek.	()	()	()	()	()
17-	Okulumuza aidiyet hissediyorum.	()	()	()	()	()

Kıymetli Velimiz;

- Bu anketin amacı, okul/kurum çalışmaları hakkındaki görüşlerinizi almaktır.
- Bu ankette kimlik bilgileri yer almaz.
- Lütfen okul/kurum hakkındaki görüşlerinizi en iyi şekilde yansıtan kutuya “X” işareti koyarak belirtiniz.
- Anketimize katıldığınız için teşekkür ederiz.

NO	VELİLER İÇİN KONU BAŞLIKLARI	Kesinlikle Katılıyorum	Katılıyorum	Kararsızım	Kesinlikle Katılmıyorum	Katılmıyorum
01-	Okulun misyonu ve vizyonunu tam olarak anlıyorum.	()	()	()	()	()
02-	Okulda eğitim ve yönetim kalitesi sürekli olarak gelişiyor.	()	()	()	()	()
03-	Okul temiz ve hijyeniktir.	()	()	()	()	()
04-	Okul, öğrencilerin ve personelin güvenliğini sağlamak için uygun güvenlik önlemleri alır.	()	()	()	()	()
05-	Okul, yeni kabul edilen öğrencilere uygun desteği sağlar.	()	()	()	()	()
06-	Okul, çocuğumun okumaya olan ilgisini geliştirmesine yardımcı olabilir.	()	()	()	()	()
07-	Okul çocuğumun öğrenme ilgisini güçlendiriyor.	()	()	()	()	()
08-	Okul çocuğumun ahlaki gelişimini teşvik edebilir.	()	()	()	()	()
09-	Okulda kullanılan değerlendirme yöntemleri çocuğumun gelişimini tüm yönleriyle anlamama yardımcı oluyor.	()	()	()	()	()
10-	Okul, çocuğumun öğrenme performansı ve gelişimi hakkında beni iyi bilgilendiriyor.	()	()	()	()	()
11-	Okul çocuğuma duygusal rahatsızlık ve öğrenme güçlükleri ile karşılaştığımda yeterli desteği ve rehberlik sağlar.	()	()	()	()	()
12-	Öğretmenlerin benimle iletişim kurma yöntemlerinden memnunum.	()	()	()	()	()
13-	Herhangi bir problem durumunda müdür endişelerime cevap veriyor.	()	()	()	()	()
14-	Okulda, velilerin ihtiyaçlarına uygun eğitim faaliyetleri düzenlenir.	()	()	()	()	()
15-	Okul, çocukların gelişimini desteklemek için velilerle iyi bir ilişki kurar.	()	()	()	()	()
16-	Okul, aktif veli katılımını teşvik eder.	()	()	()	()	()
17-	Okulun veli etkinliklerine aktif olarak katılırım.	()	()	()	()	()
18-	Bir veli olarak okula aidiyet hissediyorum.	()	()	()	()	()
19-	Çocuğumun ev ödevlerini tamamlamasını sağlarım.	()	()	()	()	()
20-	Çocuğumu okumaya teşvik ederim.	()	()	()	()	()
21-	Çocuğumun her gün okula gitmesini sağlarım.	()	()	()	()	()
22-	Çocuğumun eğitiminde aktif bir ortağım.	()	()	()	()	()

Ek-2 Stratejik Plan Mimarisi

1. Eğitime ve Öğretime Erişim ve Katılım

1.1. Okula devam ve tamamlama

- 1.1.1. Sınıf tekrarı
- 1.1.2. Okulu bırakma
- 1.1.3. Devamsızlık

1.2. Ders Dışı etkinliklere katılım

- 1.2.1. Kulüp faaliyetleri
- 1.2.2. Gezi, Fuar ve Gözlem Faaliyetleri
- 1.2.3. Sosyal Sorumluluk Faaliyetleri
- 1.2.4. Bölgesel (yerel), Ulusal ve Uluslararası Proje, Yarışma vb. Etkinliklere Katılım

1.3. Özel eğitime ihtiyaç duyan bireylerin erişimi

1.4. Destekleme ve yetiştirme kurslarına katılım ve devam

1.5. Özel politika gerektiren grupların eğitim ve öğretime erişimi (göçmenler, romanlar, mevsimlik tarım işçilerinin çocuklarının eğitimi vd.)

1.6. Uzaktan eğitim faaliyetlerine katılım

1.7. Bir üst öğrenime geçiş

1.8. Mezuniyet oranı

2. Eğitim ve Öğretimde Kalite

2.1. Akademik Kazanımlar

- 2.1.1. Türkçe ve yabancı dil
 - 2.1.1.1. Dinleme
 - 2.1.1.2. Konuşma
 - 2.1.1.3. Okuma
 - 2.1.1.4. Yazma
 - 2.1.1.5. Okunan Kitap Sayısı
 - 2.1.1.6. Okuma, Yazma ve Konuşma Etkinlikleri
- 2.1.2. Matematik
- 2.1.3. Fen Bilimleri
- 2.1.4. Sosyal Bilimler
- 2.1.5. Meslek Dersleri
- 2.1.6. Eğitim Bilişim Ağı

2.2. 21.yy. Becerileri

- 2.2.1. STEM
- 2.2.2. Yapay Zekâ
- 2.2.3. Çevre ve İklim Değişikliği
 - 2.2.3.1. Kaynakların Tasarruflu Kullanımı
- 2.2.4. Finansal Okuryazarlık
- 2.2.5. Dijital Okuryazarlık
- 2.2.6. İletişim ve İş Birliği
- 2.2.7. Bilgi ve Medya Okuryazarlığı

- 2.2.8. Giriřimcilik
- 2.2.9. Sosyal ve Kùltùrlerarası Beceriler
- 2.2.10. Problem Çözme Becerileri (Matematiksel problem çözümeden çatışma çözüme kadar detaylandırılabilir.)
- 2.2.11. Eleştirel Düşünme Becerileri
- 2.2.12. *Yaratıcılık (Yenilikçilik) ve Bilimsel Araştırma Becerileri
- 2.2.13. Veri Okuryazarlığı
- 2.2.14. Sürdürülebilirlik ve İleri Dönüşüm

2.3. Toplumsal Yaşam Becerileri

- 2.3.1. Sevgi, Saygı, Adalet ve Hoşgörü Kazanımları
- 2.3.2. Ahlaki ve Etik Değerler

2.4. Değerler Eğitimi

- 2.4.1. Okul Hizmetlerine Katılım (temizlik, bakım vb.)
- 2.4.2. Sosyal Sorumluluk Çalışmaları

2.5. Ölçme ve Değerlendirme

- 2.5.1. Okul Sınavları
- 2.5.2. Ulusal Sınavlar
- 2.5.3. Ulusal ve Uluslararası Faaliyetlerde Alınan Dereceler

2.6. Sektöre, Üst Öğrenime Hazırlık ve İstihdam

- 2.6.1. Atölye Eğitimleri
- 2.6.2. Staj Eğitimleri
- 2.6.3. Buluş, Patent, Endüstriyel Tasarım, Marka ve Faydalı Model
- 2.6.4. Mesleki Alan Etkinlikleri
- 2.6.5. Mesleki Eğitime Katkı Sağlayacak İş Birlikleri

2.7. Rehberlik

- 2.7.1. Eğitsel Rehberlik
- 2.7.2. Mesleki Rehberlik
- 2.7.3. Kişisel Rehberlik
- 2.7.4. Oryantasyon
- 2.7.5. Aile rehberliği

3. Kurumsal Kapasite

3.1. Fiziksel İmkânlar ve Donatım

- 3.1.1. Derslikler
- 3.1.2. Spor Salonu
- 3.1.3. Kütüphane
- 3.1.4. Çok amaçlı Salon
- 3.1.5. Öğretmenler Odası
- 3.1.6. İdari Bölümler
- 3.1.7. Okul Bahçesi
- 3.1.8. Atölyeler
- 3.1.9. Laboratuvarlar
- 3.1.10. Yatakhane/Pansiyon
- 3.1.11. Yemekhane

- 3.1.12. Tuvaletler
- 3.1.13. Oyun Alanları
- 3.1.14. Bilişim Sınıfları

3.2. Mali Yönetim

- 3.2.1. Döner Sermaye Gelirleri
- 3.2.2. Mal ve Hizmet Alımları
- 3.2.3. Enerji Verimliliği
- 3.2.4. Kaynak Tasarrufu

3.3. İnsan kaynakları

- 3.3.1. Öğretmenlerin Mesleki Gelişimi
 - 3.3.1.1. Okul Temelli Mesleki Gelişim Faaliyetleri
 - 3.3.1.2. Öğretmen Bilişim Ağı
 - 3.3.1.3. Mahalli Hizmet İçi Eğitimler
 - 3.3.1.4. Aday Öğretmenlik
 - 3.3.1.5. Mentorluk ve Koçluk
 - 3.3.1.6. Ulusal ve Uluslararası İyi Uygulama Örnekleri
 - 3.3.1.7. Personel Ödül Yönetimi
- 3.3.2. Okul Yöneticilerinin Mesleki Gelişimi
 - 3.3.2.1. Öğretmen Bilişim Ağı
 - 3.3.2.2. Mahalli Hizmet İçi Eğitimler
 - 3.3.2.3. Mentorluk ve Koçluk
 - 3.3.2.4. Ulusal ve Uluslararası İyi Uygulama Örnekleri
- 3.3.3. Destek Personelinin Mesleki Gelişimi
- 3.3.4. Motivasyon
- 3.3.5. İş Doyumu
- 3.3.6. Oryantasyon
- 3.3.7. Personelin İyi Olma Hali

3.4. Organizasyon

- 3.4.1. Görev Dağılımı
- 3.4.2. Kurul ve Komisyonlar
- 3.4.3. Okul Aile Birliği
- 3.4.4. Katılımcılık
- 3.4.5. Şeffaflık ve Hesap Verebilirlik
- 3.4.6. İzleme ve Değerlendirme
- 3.4.7. Bilgi ve İletişim Teknolojilerinden Yararlanma
- 3.4.8. Öğrenci İşlerinin Yönetimi
- 3.4.9. Kurum İçi İletişim
- 3.4.10. Okul Toplum İlişkileri
- 3.4.11. Kurumlar Arası İletişim ve İş Birliği

3.5. Okul Sağlığı ve Güvenliği

- 3.5.1. Kantin
- 3.5.2. Tuvaletler
- 3.5.3. Temizlik ve Hijyen Farkındalığı

- 3.5.4. Sađlıklı Beslenme ve Obezite
- 3.5.5. Bulařıcı Hastalıklar
- 3.5.6. Bađımlılıkla M¼cadele
- 3.5.7. Gıda G¼venliđi
- 3.5.8. Okul evresi G¼venliđi
- 3.5.9. İř Sađlıđı ve G¼venliđi (Okul Kazaları, At¼lye Denetimleri vb.)
- 3.5.10. Zorbalık ve řiddet

3.6. Sivil Savunma

- 3.6.1. İlk Yardım ve Acil Durum
- 3.6.2. Afet riski azaltma
 - 3.6.2.1. Deprem
 - 3.6.2.2. Sel
 - 3.6.2.3. Heyelan
 - 3.6.2.4. Yangın
 - 3.6.2.5. ıđ
 - 3.6.2.6. Salgın hastalıklar

EK-3 Örnek İzleme ve Değerlendirme Şablonu

2024-2025 Eğitim Öğretim Yılı Stratejik Plan İzleme ve Değerlendirme Tablosu					
A1					
H1.1					
Hedef 1.1 Performansı					
Sorumlu Birim					
Performans Göstergesi	Hedefe Etkisi (%)	Plan Dönemi Başlangıç Değeri *(A)	İzleme Dönemindeki Yıl Sonu Hedeflenen Değer (B)	İzleme Dönemindeki Gerçekleşme Değeri (C)	Performans (%) (C-A)/(B-A)
PG 1.1.1 Her dönem sınıf velilerine yönelik düzenlenen etkinlik sayısı	60	0	1	1	100
PG 1.1.2 En az bir aile eğitimi alan veli oranı (%)	40	25	75	60	70
Hedefe İlişkin Değerlendirmeler					
2024-2025 eğitim öğretim yılında PG 1.1.1 için performansın %100 oranında gerçekleştiği görülmektedir. 2024-2025 eğitim öğretim yılında PG 1.1.2 için performansı %70 oranında gerçekleştiği göz önünde bulundurularak ailelerin eğitim faaliyetlerine katılımının artırılması için sınıf rehber öğretmenleri aracılığıyla telefon görüşmeleri yapılması planlanmıştır.					

* 2024-2028 dönemini kapsayan stratejik plan için 2023 yılsonu değeridir.

**Her yılın ilk altı ayında, ilgili hedefe ait performans göstergelerinin performans düzeyi dikkate alınarak izlemenin yapıldığı yılın sonu itibarıyla hedeflenen değere ulaşıp ulaşılamayacağını analizi yapılır. Hedeflene değere ulaşılmasını engelleyecek hususlar ve riskler varsa değerlendirilir. Hedeflenen değere ulaşılmasını sağlayacak temel tedbirler kısaca yer verilir.

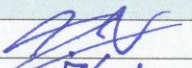
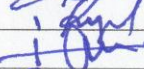
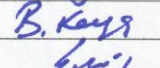
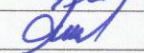

*PG 1.1.1'in performansının hedefe etkisinin çarpımı ile PG 1.1.2'nin performansının hedefe etkisinin çarpımları sonucunun toplanmasıyla elde edilir. $(\%100 \times \%60) + (\%70 \times \%40) = \%60 + \%28 =$

Tarih: 27/05/2024

**BURSA HÜRRİYET ANADOLU LİSESİ STRATEJİ GELİŞTİRME KURULU
ONAYI**

5018 Sayılı Kamu Mali Yönetimi ve Kontrol Kanunu, Kamu İdarelerince hazırlanacak Stratejik Planlar ve Performans Programları ile Faaliyet Raporlarına İlişkin Usul ve Esaslar Hakkında Yönetmelik ve Milli Eğitim Bakanlığının 2022/21 Sayılı Genelgesi doğrultusunda Müdürlüğümüz bünyesinde oluşturulan Strateji Geliştirme Kurulu öncülüğünde Stratejik Plan Ekibi ve ilgili birimlerin katkıları ile hazırlanmış olan 2024-2028 Stratejik Planın uygulanması Kurulumuzca uygun görülmektedir.

Hasan ÇETİN
Okul Müdürü

Strateji Geliştirme Kurulu Bilgileri		
Adı Soyadı	Ünvanı	İmza
Hasan ÇETİN	Okul Müdürü	
İsmail KIZIL	Müdür Yardımcısı	
İsmail DOĞAN	Öğretmen	
İnayet Burcu KAYA	Öğretmen	
Esra DURMUŞ KARASLAN	Öğretmen	
Fevzi ÇAKMAK	OAB Başk.	